

АКТ
государственной историко-культурной экспертизы
проектной документации для проведения работ по сохранению
объекта культурного наследия федерального значения
«Крепость», XIX в., Республика Дагестан, Ахтынский район,
селение Ахты, ул. Г. Ахтынского,
шифр: 20-2023

Настоящий акт государственной историко-культурной экспертизы составлен в соответствии с Федеральным законом от 25.06.2002 № 73-ФЗ «Об объектах культурного наследия (памятниках истории и культуры) народов Российской Федерации» (ред. от 08.08.2024) и Положением о государственной историко-культурной экспертизе, утвержденным постановлением Правительства Российской Федерации от 25.04.2024 № 530.

1. Дата начала и дата окончания проведения экспертизы:
 Дата начала проведения экспертизы: 14 декабря 2024 года
 Дата окончания проведения экспертизы: 23 января 2024 года.
2. Место проведения экспертизы: г. Псков, г. Нижний Новгород, г. Брянск
3. Заказчик экспертизы: Общество с ограниченной ответственностью Научно-исследовательское предприятие «ЭТНОС» (603005, Нижегородская область, г. Нижний Новгород, ул. Пискунова, 27 ИНН 5836011396, ОГРН 1025801363884)

Председатель экспертной комиссии	
Фамилия, имя и отчество	Голубева Ирина Борисовна
Образование	высшее
Специальность	искусствовед
Учёная степень (звание)	-
Стаж работы	50 лет
Место работы, должность	самозанятая
Ответственный секретарь экспертной комиссии	
Фамилия, имя, отчество	Зубова Елена Михайловна
Образование	высшее
Специальность	архитектор-реставратор
Ученая степень (звание)	-
Стаж работы	40 лет
Место работы, должность	самозанятая
Член экспертной комиссии	
Фамилия, имя и отчество	Смирнова Галина Владимировна

Образование	высшее
Специальность	инженер-реставратор высшей категории
Учёная степень (звание)	-
Стаж работы	28 лет
Место работы, должность	самозанятая

Копии приказов Министерства культуры Российской Федерации по аттестации экспертов по проведению государственной историко-культурной экспертизы приведены в Приложении № 1 к настоящему заключению.

Нижеподписавшиеся авторы экспертного заключения: Голубева Ирина Борисовна, Зубова Елена Михайловна, Смирнова Галина Владимировна несут ответственность за достоверность сведений, изложенных в настоящем заключении, в соответствии со статьей 29 Федерального закона «Об объектах культурного наследия (памятниках истории и культуры) народов Российской Федерации № 73-ФЗ, с Положением о государственной историко-культурной экспертизе, утвержденным постановлением Правительства Российской Федерации от 25.04.2024 № 530.

Цель экспертизы

Определение соответствия проектной документации для проведения работ по сохранению объекта культурного наследия федерального значения «Крепость», XIX в. Республика Дагестан, Ахтынский район, селение Ахты, ул. Г. Ахтынского, шифр 20-2023, требованиям законодательства Российской Федерации в области государственной охраны объектов культурного наследия.

Объект экспертизы

Проектная документация на проведение работ по сохранению объекта культурного наследия федерального значения «Крепость», XIX в., Республика Дагестан, Ахтынский район, селение Ахты, ул. Г. Ахтынского, шифр 20-2023.

Заказчик разработки проектной документации - Благотворительный фонд «Ахтынская крепость», (Юридический адрес: 368730, Республика Дагестан, Ахтынский р-н, с. Ахты, ул. Юрия Гагарина, д. 3, ИНН 0504009299 ОГРН 1190571007660), Договор от 5 октября 2023 года № 20-2023.

Перечень документов, представленных заказчиком или полученных экспертом самостоятельно

Проектная документация для проведения работ по сохранению объекта культурного наследия федерального значения «Крепость», XIX в. Республика Дагестан, Ахтынский район, селение Ахты, ул. Г. Ахтынского представлена в электронном виде в следующем составе:

		Раздел 1. Предварительные работы	
1	20-2023 - ПР	Часть 1. Исходно-разрешительная документация Часть 2. Предварительные исследования Часть 3. Предложения по проведению первоочередных противоаварийных мероприятий в рамках работ по консервации объекта культурного наследия Часть 4. Фотофиксация объекта культурного наследия до начала проведения работ Часть 5. Сводный сметный расчет на разработку научно-проектной документации	
		Раздел 2. Комплексные научные исследования	
2.1	20-2023 - КНИ.ИЗ	Историко-архивные библиографические исследования. Историческая записка	
2.2	20-2023 - КНИ.ОЧ	Историко-архитектурные натурные исследования. Обмерные чертежи	
2.3	669-2023-ИИ	Инженерно-технические исследования	
		Подраздел. Инженерные изыскания	
	20-2023-ИГДИ	Инженерно-геодезические изыскания	
	20-2023-ИГИ	Инженерно-геологические изыскания	
	20-2023-СМР	Сейсмическое микрорайонирование	
		Инженерно-экологические изыскания	
		Инженерно-гидрометеорологические изыскания	
		Раздел 3. Проект реставрации и приспособления	
		I. Эскизный проект	
3.1.1	20-2023 – ЭП.ПЗ	Пояснительная записка с обоснованием проектных решений	
3.1.2	20-2023 - ЭП.АР	Архитектурные решения	
3.1.3	20-2023 - ЭП.КР	Конструктивные решения	

Разработчики документации:

Общество с ограниченной ответственностью Научно-исследовательское предприятие «ЭТНОС» (603000, Нижегородская область, г. Нижний Новгород, ул. Пискунова, 27 ИНН 5260018295, ОГРН 1025203035615). Лицензия Министерства культуры Российской Федерации на осуществление деятельности по сохранению объектов культурного наследия (памятников истории и культуры) народов Российской Федерации от 19.01.2015 г. № МКРФ 02212.

ООО «СМАРТ Инжиниринг», выполняющая инженерно-технические

исследования, состоит в Ассоциации СРО «Инженерно-Геологические Изыскания в Строительстве» (Лицензия № МК РФ 23889 от 14 сентября 2023 г. выписка из реестра членов СРО номер 5257064799- 20231107-1545 от 07.11.2023, регистрационный номер в государственном реестре саморегулируемых организаций СРО-И-014-005257064799-0294).

ООО «Велес-НН». (603109, Нижегородская область, г. Н. Новгород, ул. Суетинская д.1-а, пом. 23, e-mail: veles.nn@mail.ru, www.nn-veles.ru) Лицензия № МК РФ 04026 от 13 февраля 2017 г. Свидетельство СРО-П-064-30112009 №0097.04-2010-5263080573-П-064; Свидетельство СРО-И-014-25122009 №0124.01-2017-5263080573-И-014.

Состав авторского коллектива

Агафонова И.С. – архитектор-реставратор высшей категории (приказ Министерства культуры Российской Федерации от 12.10.2018 № 1788). Научный руководитель проекта, директор ООО НИП «ЭТНОС», автор;

Свищева Н. П. – архитектор-реставратор I категории ООО НИП «Этнос» (приказ Министерства культуры Российской Федерации №1788 от 12.10.2018. Главный архитектор проекта ООО НИП «ЭТНОС», автор;

Якишин С.В. – инженер-реставратор III категории (приказ Министерства культуры Российской Федерации от 26.02.2021 № 244). Главный инженер проекта, автор;

Жилина Ю.С. – архитектор-реставратор II категории (приказ Министерства культуры Российской Федерации №1788 от 12.10.2018). Ведущий архитектор ООО НИП «ЭТНОС», автор;

Петряев С.В. – заместитель директора по научной работе. Историк ООО НИП «ЭТНОС», автор исторической записки.

Исходно-разрешительная документация

1. Задание на проведение работ по сохранению объекта культурного наследия, включенного в единый государственный реестр объектов культурного наследия (памятников истории и культуры) народов Российской Федерации № 1/23-ф от 16.02.2023г., выданное Агентством по охране объектов культурного наследия Республики Дагестан.
2. Техническое задание, Приложение к Дополнительному соглашению № 1 от 25.12.24 к Договору № 20-2023 от «05» октября 2024 г.
3. Паспорта объектов культурного наследия (1976г.).
4. Выписки из Единого государственного реестра недвижимости.
5. Технический паспорт комплекса Ахтынская крепость.
6. Градостроительный план земельного участка № RU – 05 – 4 – 04 – 2 – 01 – 2024 – 000.

7. Охранное обязательство собственника или иного законного владельца. Утверждено приказом Агентства по охране культурного наследия Республики Дагестан от 16 ноября 2020 №143/20.
8. Приказ Агентства по охране культурного наследия Республики Дагестан № 601/24-ОД от 06 ноября 2024 г. «Об утверждении предмета охраны объекта культурного наследия федерального значения «Крепость», XIX в., расположенного по адресу: Республика Дагестан, Ахтынский район, с. Ахты, ул. Г. Ахтынского (АИС ЕГРОКН рег. 051710761470006).
9. Разрешение № ф-04/23 от 22 ноября 2023г. на проведение работ по сохранению объекта культурного наследия, включенного в единый государственный реестр объектов культурного наследия (памятников истории и культуры) народов Российской Федерации.
10. Приказ об утверждении границ объекта культурного наследия № 2/19 от 14 февраля 2019г.
11. Приказ о назначении ответственных за выполнение работ.
12. Приказ № 75795-р от 20 февраля 2017г. о регистрации объекта культурного наследия федерального значения «Крепость» XIX в. (Республика Дагестан) в едином государственном реестре ОКН (памятников истории и культуры) народов Российской Федерации.
13. Приказ о включении выявленного объекта культурного (археологического) наследия в «Перечень выявленных объектов культурного наследия (памятников истории и культуры), расположенных на территории Республики Дагестан».
14. Договор от 5 октября 2023 года № 20-2023 между ООО Научно-исследовательское предприятие «ЭТНОС» (г. Нижний Новгород) и Благотворительным фондом «Ахтынская крепость» на разработку научно-проектной документации на проведение работ по сохранению объекта культурного наследия федерального значения «Крепость», XIX в. по адресу: (Республика Дагестан, Ахтынский район, с. Ахты, ул. Ахтынского).
15. Договоры от 14 декабря 2024 г. № 39, № 40, № 41 между аттестованными МК РФ экспертами Голубевой И. Б., Зубовой Е. М., Смирновой Г. В. и Обществом с ограниченной ответственностью «Научно-исследовательское предприятие «ЭТНОС» на проведение государственной историко-культурной экспертизы Проектной документации на проведение работ по сохранению объекта культурного наследия федерального значения «Крепость», XIX в. (Республика Дагестан, Ахтынский район, селение Ахты, ул. Г. Ахтынского), шифр: 20-2023.

Согласно Методическим рекомендациям по разработке научно-проектной документации на проведение работ по сохранению объектов культурного

наследия (памятников истории и культуры) народов Российской Федерации (письмо Министерства культуры Российской Федерации от 16.10.2015 № 338-01-39-ГП) не подлежит государственной историко-культурной экспертизе следующая документация:

- сводный сметный расчет;
- перечень мероприятий по охране окружающей среды;
- перечень мероприятий по обеспечению пожарной безопасности;
- иная документация (предусмотренная федеральными законами и/или определенная заданием на разработку проектной документации);
- рабочая проектно-сметная документация;
- рабочая документация на консервационные и противоаварийные работы;
- инженерные изыскания.

Сведения об обстоятельствах, повлиявших на процесс проведения и результаты экспертизы

Обстоятельства, повлиявшие на процесс проведения и результаты экспертизы, отсутствуют.

Эксперты:

не имеют родственных связей с заказчиком (его должностными лицами, работниками и т.д.); не состоят в трудовых отношениях с заказчиком; не имеют долговых или иных имущественных обязательств перед заказчиком; не владеют ценными бумагами, акциями (долями участия, паями в уставных капиталах) заказчика; не заинтересованы в результатах исследований и решении, вытекающем из заключения экспертизы, с целью получения выгоды в виде денег, ценностей, иного имущества, услуг имущественного характера или имущественных прав для себя или третьих лиц.

Сведения о проведенных исследованиях с указанием методов, объема и характера выполненных работ и их результатов.

В процессе экспертизы экспертами проведена следующая работа:

- рассмотрены представленные Заказчиком документы (материалы), подлежащие экспертизе;
- проведены консультации с разработчиками проектной документации;
- в ходе проведения экспертизы были устранены замечания экспертной комиссии;
- проведен сравнительный анализ комплекса данных (документов, материалов, информации) по объекту экспертизы с целью определения обоснованности и допустимости предлагаемых проектных решений;
- осуществлено обсуждение результатов проведенных исследований и

проведен обмен сформированными мнениями экспертов, обобщены мнения экспертов;

- оформлены результаты экспертизы в виде акта государственной историко-культурной экспертизы.

Аналитическое исследование указанной документации было проведено по следующим основным направлениям:

- соответствие нормативным правовым актам в сфере сохранения объектов культурного наследия;

обоснованность и допустимость основных проектных решений;

- соответствие документации в целом и основных проектных решений требованиям законодательства РФ в области государственной охраны объектов культурного наследия.

Указанные исследования проведены с применением комплексных методов историко-архитектурного анализа в объеме, достаточном для обоснования вывода экспертизы.

I. Факты и сведения, выявленные и установленные в результате проведенных исследований

Общие учетные сведения по данным Единого государственного реестра объектов культурного наследия (памятников истории и культуры) народов Российской Федерации:

Наименование объекта: «Крепость»

Дата создания: XIX в.

Сведения о местонахождении объекта (адрес): Республика Дагестан, Ахтынский район, селение Ахты, ул. Г. Ахтынского

Сведения о категории историко-культурного значения: Федерального значения

Вид объекта: Памятник

Общая видовая принадлежность: памятник градостроительства и архитектуры

Наименование документа о постановке на государственную охрану: Объект культурного наследия федерального значения «Крепость», XIX в.» по адресу: Республика Дагестан, Ахтынский район, селение Ахты, ул. Г. Ахтынского поставлен на государственную охрану Постановлением Совета Министров РСФСР от 4 декабря 1974 г. N 624 "О дополнении и частичном изменении постановления Совета Министров РСФСР от 30 августа 1960 г. N 1327 "О дальнейшем улучшении дела охраны памятников культуры в РСФСР".

Сведения о регистрации объекта культурного наследия в Едином государственном реестре объектов культурного наследия (памятников

истории и культуры) народов Российской Федерации: объект культурного наследия федерального значения «Крепость», XIX в.» по адресу: Республика Дагестан, Ахтынский район, селение Ахты, ул. Г. Ахтынского зарегистрирован Приказом Минкультуры России от 20 февраля 2017 г. № 75795-р в Едином государственном реестре объектов культурного наследия (памятников истории и культуры) народов Российской Федерации с присвоением ему регистрационного номера **051710761470006** (современный адрес объекта: Республика Дагестан, Ахтынский район, селение Ахты, ул. Г. Ахтынского). Пообъектный состав объекта культурного наследия «Крепость» не установлен (копия Приказа представлена в Приложении 2 к настоящему Акту экспертизы).

Сведения о границах территории объекта культурного наследия: границы территории объекта культурного наследия федерального значения «Крепость», XIX в. утверждены Приказом Агентства по охране культурного наследия Республики Дагестан (Дагнаследие) от 14.02.2019 г. № 2/19 «Об установлении границ территории объекта культурного наследия федерального значения «Крепость», XIX в., расположенного по адресу: Республика Дагестан, Ахтынский район, селение Ахты, ул. Г. Ахтынского и правового режима использования земельных участков в границах территории объекта культурного наследия».

Сведения о предмете охраны объекта культурного наследия: предмет охраны объекта культурного наследия федерального значения «Крепость», XIX в. утвержден Приказом Агентства по охране культурного наследия Республики Дагестан (Дагнаследие) № 601/24-ОД от 06.11.2024 г. «Об утверждении предмета охраны ОКН федерального значения «Крепость», XIX в., расположенного по адресу: Республика Дагестан, Ахтынский район, с. Ахты, ул. Г. Ахтынского» (копия Приказа представлена в Приложении 2 к настоящему Акту экспертизы).

Сведения об учете ОКН и (или) земельных участков в границах его территории в государственном кадастре объектов недвижимости

Кадастровый номер участка: 05:22:000001:9701

Категория земель: Земли поселений (земли населенных пунктов)

Назначение: под эксплуатацию Ахтынской крепости

Выявленный объект культурного (археологического) наследия «Культурный слой Ахтынской крепости, 1839 г. - первая половина XX в.»

По результатам археологических полевых работ, на основании «документации, содержащей результаты исследований, в соответствии с которыми определяется наличие или отсутствие объектов, обладающих признаками объекта культурного наследия на территории Ахтынского муниципального района в границах кадастрового квартала 05:22:000001» (ООО «Проектный офис Наследие», генеральный директор И.А. Козмирчук, Москва,

2024 г.) выпущен нормативный правовой акт о включении выявленного объекта культурного (археологического) наследия **«Культурный слой Ахтынской крепости, 1839 г. - первая половина XX в.»** в «Перечень выявленных объектов культурного наследия (памятников истории и культуры), расположенных на территории Республики Дагестан» (приказ Агентства по охране культурного наследия Республики Дагестан от 15.05.2024 г. № 04-ф/24).

Краткие исторические сведения об объекте культурного наследия

(Сведения представлены по материалам Проектной документации для проведения работ по сохранению объекта культурного наследия федерального значения «Крепость, XIX в. (Республика Дагестан, Ахтынский район, селение Ахты, ул. Г. Ахтынского), Раздел 2, Комплексные научные исследования. Том 2.1. «Историко-архивные и библиографические исследования. Историческая записка»)

Объект культурного наследия федерального значения «Крепость» расположен в долине реки Самур, неподалёку от места впадения в неё реки Ахтычай, в горловине ущелья, на северной окраине селения Ахты – районного центра Республики Дагестан. Географически данное фортификационное сооружение является самой южной русской крепостью на территории России. Её появление относится к времени Кавказской войны (1817-1864), точнее к самому сложному и интенсивному третьему её периоду (1834-1859), когда произошло образование и последующие падение иммата Шамиля.

После посещения Кавказа в сентябре 1837 года, крайне недовольный положением дел, Николай I назначает новым главнокомандующим Отдельным Кавказским корпусом генерала Евгения Александровича Головина (1782–1858).

В 1839 году, в рамках этих мероприятий, генерал Головин совершил «экспедицию» в Южный Дагестан, в ходе которой произошло «взятие сел.[ение] Ахты и покорение Самурского округа». Таким образом в Дагестане выстраивается Самурская укрепленная линия, имевшая важное стратегическое значение. Она прикрыла уже присоединённый к России Дагестан от вторжения горцев. 11 июня 1839 г. под руководством инженера-полковника Баумера началось строительство Ахтынской крепости, вошедшей в состав укрепленной линии. Новое укрепление позволяло держать под огневым контролем дороги, проходившие по долинам названных рек. В военном арсенале крепости находились 11 пушек и 6 мортир Кагорна.

Ахты становятся центром вновь возникшего Самурского округа, входившего тогда в состав Кубинской провинции Российской империи. При этом сама крепость стала опорной базой русской администрации на юге Дагестана.

В августе-сентябре 1848 года крепость в Ахтах подверглась осаде войсками имама Шамиля. Понеся многочисленные разрушения, она всё-таки выстояла – во многом благодаря помощи и энергичным действиям генерала

М.З. Аргутинского-Долгорукого. Гарнизон крепости был спасён, войска Шамиля потерпели тактическое поражение и отступили в верховья Самурской долины, в Аварию.

Военно-оборонительный потенциал Ахтынской крепости сыграл огромную роль в развитии русско-лезгинских отношений и в мирном взаимодействии российских властей и местного населения. Через Ахцах шли торговые караваны из Персии в Дербент и назад, которые ночевали в местности Кьер прямо напротив Ахтынской крепости. Поэтому помимо военно-оборонительных функций, гарнизон Ахтынской крепости также занимался охраной транспортных коммуникаций, которые соединяли Дагестан со странами Передней Азии.

После Октябрьской революции Ахтынская крепость утратила военное назначение. В 1920-х - 1930-х годах здесь располагалась тюрьма, после Великой Отечественной войны — детский дом, затем здесь находилась школа. В 1970-е годы местные колхозники наладили в крепостной казарме выпуск тротуарной плитки и механизмов для заводных игрушек. Позже, в 1980-х годах, здесь обосновался филиал Дербентского завода «Электросигнал», входившего в систему оборонных предприятий, на котором работало около 200 человек. В 1990-х годах использование сооружений бывшей крепости под производственные нужды прекратилось, и они оказались в заброшенном состоянии.

Несмотря на то, что с декабря 1974 года Ахтынская крепость официально была принята на государственную охрану в качестве памятника архитектуры и градостроительства республиканского (ныне федерального) значения, мер по её поддержанию в надлежащем состоянии предпринято не было. Объект культурного наследия постепенно разрушался.

В 1976 году были составлены паспорта объектов, входящих в состав ахтынской крепости, при этом проведены первичные натурные и историко-архивные исследования, выполнена шагомерная съёмка. На основании архитектурных обмеров Н.А. Калининой составлены чертежи планов объектов крепости. Текстовые материалы паспортов — архитектор С.П. Орловский.

Описание объекта культурного наследия и его технического состояния

(представлены по материалам Проектной документации для проведения работ по сохранению объекта культурного наследия федерального значения «Крепость, XIX в. (Республика Дагестан, Ахтынский район, селение Ахты, ул. Г. Ахтынского), Раздел 3. Проект реставрации и приспособления. 1 Эскизный проект. Том 3.1.1. Пояснительная записка с обоснованием проектных решений, шифр20-2023- ЭП.ПЗ)

Крепость располагается на северной окраине селения Ахты и состояла «из 5 фасов, соединённых между собой 5 батареями, каждая на 2 орудия. Самая сильная сторона была южная, самая слабая — северная, обращённая к Самуру». Укрепление имеет форму в плане неправильного пятиугольника с

расположенными по углам бастионами. Четыре из них, по архивному описанию, сделанному вскоре после постройки укрепления, имели «барбетты и куртины». К пряслам стен между бастионами с внутренней стороны примыкали «оборонительные казармы». Стены и бастионы крепости были выполнены из камня на глиняном растворе и «оштукатурены известью». Первоначальная высота стен составляла до 6-ти метров, как и в большинстве крепостей и укреплений региона, построенных как ранее, так и позднее Ахтынского.

Общее состояние объекта культурного наследия в целом неудовлетворительное. Здания и сооружения Крепости не используются, ветшают; имеются аварийные объекты: церковь, пороховой погреб, северный корпус казарм, пятый бастион. Четвертый бастион полностью утрачен, от третьего бастиона уцелел небольшой фрагмент. Территория долгое время была не благоустроена и неконтролируемо зарастала бурьяном, местами непролазным. К настоящему времени основная территория Крепости расчищена.

Далее приводятся сведения по указанным в экспликации к Схеме расположения объектов на территории объекта культурного наследия федерального значения «Крепость», XIX в., (Республика Дагестан, Ахтынский район, селение Ахты, ул. Г. Ахтынского) объектам Крепости, подлежащим реставрации и приспособлению для современного использования (Схема приведена в Приложении 3 к настоящему акту экспертизы):

1. Церковь Архистратига Михаила
2. Пороховой погреб
3. Комендантский корпус
4. Северный корпус казарм (одноэтажный)
5. Южный корпус казарм (двухэтажный)
6. Фортификационные сооружения:
 - 6.1. Главные (западные) ворота
 - 6.2. «Рондель»
 - 6.3. Первый бастион
 - 6.4. Северо-западные ворота
 - 6.5. Пятый бастион
 - 6.6. Четвёртый бастион (разрушен)
 - 6.7. Третий бастион (частично разрушен)
 - 6.8. Второй бастион

Наименования (номера) бастионов приняты в соответствии с архивными документами 1839 года.

Церковь Архистратига Михаила

Православная церковь во имя Архистратига Михаила находится почти в центре крепостной территории с небольшим смещением к северо-востоку. По описанию храма на период 1913 года: «Здание церкви сооружено из саманного кирпича на каменном фундаменте, с такою же колокольнею в одной связи, покрыто железом. Построена церковь в 1853 г. на средства стоявшего в то время в укреплении 17-го линейного батальона. Вмещает до 300 человек. К достопримечательностям церкви следует отнести икону Св. Николая Чудотворца (в серебрянном окладе). Эта икона находилась в укреплении в 1848 г. во время осады крепости Шамилем.

Краткие исторические данные и описание объекта содержит паспорт, составленный в 1976 году. Необходимо отметить, что указанные в документе сведения о периоде строительства («одновременно со строительством крепости») опровергнуты более поздними работами.

По описанию в паспорте объекта культурного наследия: «Композиция плана традиционная трехчастная. Алтарный выступ - прямоугольный, четверик отмечается ризалитами по фасаду и небольшим расширением внутри храма. Перекрытия в алтаре и трапезной плоские, деревянные, в четверике из дерева выполнена имитация впадушенного свода (в действительности – имитация зеркального свода). К западной стене трапезной примыкает небольшая крытая паперть. Пространственная структура памятника невыразительна. все объёмы подведены под один уровень и лишь четверик выделяется каменным треугольным фронтоном на северном и южном фасадах. Над четвериком установлен небольшой деревянный трибун. Крест утрачен. Внутреннее пространство храма отличается единством, декоративная отделка интерьеров и убранство полностью утрачены. Декорация фасадов скромная, оконные и дверные проёмы обрамлены плоскими рамами с полуциркульным верхом и замком в арке. Основные габариты здания 26 x10 x4 м».

Фасады церкви были оштукатурены, имели скупой декор. К элементам декора можно отнести простые ленточные (без профилировки) наличники окон с веерным замковым камнем, аналогичный архивольт над западным входным проёмом и нишу над ним, а также такие детали, как профилированные пояса, отмечающие венчающий карниз, цоколь. К настоящему времени центральная часть храма полностью разрушена. Сооружение находится в аварийном состоянии.

В результате обследования архитектурных и конструктивных элементов церкви Архистратига Михаила установлено:

Фундаменты – ленточные, из природного камня (камень произвольной формы, сланец) с раствором в швах кладки из смеси глины разной жирности.

Гидроизоляция фундаментов отсутствует. Обнаружены повреждения, свидетельствующие о неравномерной осадке фундаментов и основания. Фундаменты в восточной части здания, совместно с их грунтовым основанием, находятся в аварийном техническом состоянии.

Цоколь сложен из природного камня (камень произвольной формы, сланец) с раствором в швах кладки из смеси глины разной жирности. Обнаружены повсеместные участки кладки цокольной части с выветриванием раствора из швов. В центральной части здания цоколь разрушен, в других частях состояние аварийное.

Отмостка отсутствует.

Стены выполнены из сырцового (саманного) кирпича, обрамления проемов, венчающий карниз и (частично) кладка стен западного притвора – из керамического кирпича. Раствор в швах кладки неоднородный, состоит из смеси глины с включениями известняка. Сырцовый (саманный) кирпич кладки и раствор кладки имеет нулевую прочность. Стены с наружной и внутренней сторон оштукатурены составом, состоящим из смеси глины, песка, извести и измельченной соломы. В центральной части здания стены разрушены, в других частях в стенах образовались многочисленные трещины, имеются разрушения кладки, состояние стен — аварийное.

Перекрытие – многослойное. Несущими элементами перекрытия служат деревянные балки, являющиеся нижними затяжками для стропил крыши, уложенные на мауэрлаты. Поверх балок вразбежку уложен дощатый настил, снизу выполнен подшивной потолок из широких шпунтованных досок. Потолок в четверике имитировал форму зеркального свода (уцелел фрагмент в восточной части). В центральной части здания перекрытие обрушено, в других частях состояние — аварийное.

Полы выполнены в виде настила из досок по деревянным лагам. При проведении обследования полов обнаружены дефекты и повреждения в виде повсеместных разрушений. Состояние полов — неудовлетворительное.

Крыша в основном двухскатная, в плане – простая, в части над молельным залом – крестообразная. Остов крыши основного объема образован деревянными стропилами с затяжками в пролете стропил, подвешенными к коньку стропил с помощью деревянных подвесов и затяжками в опорной части стропил, которыми служат балки перекрытия. Кровля выполнена из стальных листов с соединением картин фальцами по деревянной обрешетке. Крыша в центральной части храма полностью разрушена, на других участках состояние конструкций и крыши и покрытия — аварийное.

Первоначальное расположение, габариты и формы *оконных и дверных проёмов* и их исторические деревянные заполнения в уцелевших частях здания сохранились. Двери – филенчатые, рамы окон – двойные с одинарным

остеклением. состояние — неудовлетворительное, в отдельных местах — аварийное.

Пороховой погреб

В соответствии с Генеральным планом крепости Ахты 1839 года один пороховой погреб показан внутри объёма пятого бастиона. На плане 1841 года в нескольких метрах к югу от указанного погреба зафиксирован дополнительный «запасной» погреб. Скорее всего, ситуация оставалась без существенных изменений до 16 сентября 1848 года, когда в погреб попал снаряд осаждавших укрепление отрядов Шамиля.

После победы русских войск и отступления Шамиля из Самурского округа пороховой погреб было решено обустроить на новом, более безопасном с точки зрения фортификации месте (зафиксирован на следующем по времени известном нам плане укрепления Ахты, датированном 1883 годом).

Этот ныне существующий пороховой погреб расположен в юго-восточной части территории крепости. По описанию, содержащемуся в паспорте 1976 года: «Пороховой погреб в плане представляет собой двухкамерное помещение, перекрытое сводами. Камера основного хранилища в плане почти квадратная, без оконных проёмов. Вентиляция её осуществляется с помощью коленчатых вентиляционных каналов в толще стены. Небольшое помещение в западной части служило для размещения караула. Два оконных проёма в стене приспособлены под бойницы. Стены погреба сложены из камня с обмазкой глиняным раствором. Северная и южная стены усилены контрфорсами. Здание перекрыто скатной металлической кровлей по деревянным стропильным конструкциям. Основные габариты 9х7х3 м».

Сооружение имеет значительные утраты первоначального облика, конструкции крыши и кровля утрачены, западная часть разрушена полностью, с северной стороны выполнен пристрой. Здание заглублено в землю относительно исторического уровня земли.

В результате обследования архитектурных и конструктивных элементов *Порохового погреба* установлено:

Фундаменты – ленточные, из природного камня (камень произвольной формы, сланец) с раствором в швах кладки из смеси глины и известняка. Обнаружены дефекты и повреждения, свидетельствующие о неравномерной осадке фундаментов и деформации основания на ранних этапах эксплуатации строения. Состояние фундаментов неудовлетворительное.

Отмостка отсутствует.

Стены сложены из природного камня (тёсанный камень, сланец) с раствором в швах кладки из смеси глины и известняка. Многочисленные трещины в стенах; повсеместные участки с разрушением кладки стен и

контрфорсов; часть стен разрушена частично; имеется стена с полным разрушением; штукатурный слой имеет разрушения и трещины. Отмечена широкая вертикальная (с извилистой траекторией) трещина в южной части восточной стены. Пилоны, игравшие роль контрфорсов и изображённые на чертеже и фотографиях 1976 года, значительно разрушены. Состояние стен в целом – аварийное.

Перекрытие основного помещения — коробовый свод. Свод выполнен из керамического кирпича и природного камня с раствором в швах кладки из смеси глины и известняка. При проведении обследования свода обнаружены повреждения – вывалы кладки, трещины в своде. Геометрия свода нарушена. Состояние свода – аварийное.

Полы – отсутствуют.

Кровля, конструкции крыши – полностью утрачены.

Комендантский корпус

Комендантский дом первоначально представлял собой небольшое прямоугольное в плане каменное (по плану 1839 года) строение. Впоследствии оно было заменено зданием, имевшим Г-образную форму в плане, рядом с ним появились вспомогательные постройки (Кухня Комендантского дома), что отразилось на планах 1883 и 1893 годов.

Существующий ныне Комендантский корпус расположен на том же участке и представляет собой каменное одноэтажное П-образное в плане здание, размещенное на территории крепости, к северу от Главных (передних) ворот, так, что его главный восточный фасад с входом по оси симметрии обращён на открытую площадку между северным фасадом Церкви и Северным (одноэтажным) корпусом казарм.

По описанию, содержащемуся в паспорте 1976 года, здание выстроено «из горного камня на известковом растворе... Главный и боковые фасады декорированы ризалитами, увенчанными фронтонами в романтическом стиле. Внутренние помещения образуют ряд изолированных отсеков и предназначались для размещения штаба гарнизона и семьи коменданта. Объёмная структура здания подчинена основной доминанте застройки — церкви... Удачно найденные пропорции оконных и дверных проёмов гармонируют с гладью простенков. Внутри здания первоначальной отделки не сохранилось, уцелели лишь отдельные дверные полотнища. Основные габариты здания 29 x 20 x 3,5 м».

Датировка существующего ныне Комендантского корпуса, указанная в паспорте (середина XIX века), — ошибочна. На основании анализа техники строительства, стилистики архитектурных форм и декора фасадов можно утверждать, что время постройки здания относится уже к началу XX века.

Комендантский корпус по стилистике можно отнести к историзирующей эклектике с элементами модерна.

Фасады отличаются качественно выполненным декором из хорошо обработанного и тёсаного камня, отличающегося по структуре и цвету от основного поля стены. К характерным деталям декора относятся наличники оконных и дверных проёмов, имитация рустов, закрепляющих углы, уступчатый венчающий карниз, декоративная обработка аттиков. Состояние фасадов в целом удовлетворительное, за исключением завершений аттиковых частей, где имеются утраты и разрушения вследствие отсутствия покрытия и, соответственно, воздействия атмосферных осадков. Сохранились металлические кованые кронштейны, поддерживающие навес над главным входом. Состояние — неудовлетворительное, имеются сильные деформации. В отдельных помещениях корпуса сохранились профилированные потолочные тяги и потолочные розетки.

В результате обследования архитектурных и конструктивных элементов *Комендантского корпуса* установлено:

Фундаменты здания — ленточные, из природного камня (камень произвольной формы, сланец) с раствором в швах кладки из смеси глины и известняка. Гидроизоляция фундаментов отсутствует. В наружных стенах имеются многочисленные трещины, свидетельствующие о неравномерной осадке фундаментов и их грунтового основания части здания (сильная осадка отмечена на участке северо-западного угла). Состояние фундаментов в целом — аварийное.

Цоколь архитектурно не выражен. Стены в цокольной части сложены из разного размера камней неправильной формы, состояние — удовлетворительное.

Отмостка отсутствует.

Стены сложены из крупных блоков хорошо обработанного камня (тесаный камень, сланец; песчаник в рустах стен и в обрамлении оконных проёмов, а также в перемычках) с раствором в швах кладки из смеси глины и известняка. В верхних частях стен, в аттиках использованы также небольшие камни неправильной формы. Имеются следы деформаций торцовых стен обоих крыльев здания, в особенности — северо-западного крыла, где имеются характерные трещины и деформации каменных перемычек, вплоть до вывала одного из трёх камней. Следует отметить, что на фото 1976 года раскрытие трещин существенно меньше, деформации не прослеживаются. Некоторые перемычки над проемами в стенах деформировались, имеется проем в стене, над которым перемычка отсутствует. Состояние основной части стен удовлетворительное, но имеются участки, находящиеся в аварийном состоянии. Состояние стен в целом — аварийное.

Перегородки – деревянные каркасные, состояние — неудовлетворительное.

Конструкции *крыши* — деревянные стропильные, кровля — металлическая фальцевая. Общая форма крыши в плане сложная, вальмовая. Двухскатная часть крыши образована наклонными стропилами, а вальмовые — диагональными стропилами и нарожниками. Покрытие аттиков утрачено. Водосточные трубы утрачены, лишь со стороны главного фасада уцелели небольшие фрагменты подлинных первоначальных изделий. Стропильная система находится в аварийном техническом состоянии. Кровля и обрешетка, а также водосточная система находятся в неудовлетворительном состоянии. Сохранились дымовые трубы, состояние — неудовлетворительное. Состояния крыши в целом – аварийное.

Перекрытия – многослойные, несущими элементами служат деревянные балки. В качестве утеплителя применен слой грунта. Обнаружены следы биоповреждений и протечек на отдельных участках перекрытий, обрушение перекрытия в одном из помещений. Состояние удовлетворительное, за исключением участка с обрушением и нескольких участков, находящихся в аварийном техническом состоянии. Состояние перекрытий в целом – аварийное.

Полы двух типов: деревянные и бетонные. Деревянные полы имеют искривления, горизонтальность поверхности настилов из досок нарушена, на значительной части настилов имеются биоповреждения и разрушения вследствие биоповреждений. В помещениях с бетонной стяжкой, стяжка имеет повсеместные разрушения и трещины. Состояние полов – неудовлетворительное.

Лестница (на чердак) – деревянная, по тетивам из бруса со ступенями из досок. Некоторые ступени лестницы отсутствуют. Состояние лестницы – ограниченно работоспособное.

Исторические *заполнения дверных и оконных проёмов* сохранились фрагментарно. Состояние — неудовлетворительное. По уцелевшим остаткам хорошо читается историческая расстекловка оконных рам.

Северный корпус казарм (одноэтажный)

Первоначальные казармы при северной оборонительной стене были возведены вместе с укреплением. Казармы относились к оборонительному типу, имели бойницы для ружейного боя в наружной стене укрепления и оконные проёмы в стене, выходящей во двор. Поперечные стены выполняли роль контрфорсов для северного прясла крепости.

На планах 1839, 1841 годов на месте ныне существующего Северного корпуса казарм фиксируются два нешироких вытянутых вдоль крепостной стены строения, примыкавших к пятому и четвёртому бастионам; корпуса были

разделены проходом к калитке, находившейся в прясле укрепления. Скорее всего изначальная ситуация оставалась без существенных изменений до 16 сентября 1848 года, когда в располагавшийся в непосредственной близости пороховой погреб попал снаряд осаждавших укрепление отрядов Шамиля. Видимо, вскоре после осады разрушенные здания были восстановлены в прежних габаритах (план 1883 г.). План 1893 года фиксирует Северный корпус примерно в современном положении, но он уже является единым сооружением, в длину не достигающим до бастионов, проход и калитка отсутствуют.

Существующий ныне Северный корпус казарм — это прямоугольное в плане, протяжённое одноэтажное каменное здание, вытянутое по северной границе территории крепости, играя, таким образом, ограждающую роль.

Архитектурный анализ здания, фотоматериалов 1976 года, их сопоставление с историческими планами 1883 и 1893 годов позволяет предположить, что дошедший до нас с перестройками Северный корпус казарм был возведён именно в этот промежуток времени — несколько более ранний, чем период строительства Комендантского корпуса, Главных (западных) ворот и Южного (двухэтажного) корпуса казарм; по стилистике его можно отнести к эклектике.

По описанию, содержащемуся в паспорте 1976 года и зафиксировавшему практически первоначальный облик и структуру сооружения: «Здание одноэтажное, выстроено из камня на известковом растворе. Планировка регулярная, симметричная. Предназначенное для размещения гарнизона крепости помещение состоит из отдельных прямоугольных комнат, сообщающихся между собой дверными проёмами. Часть помещений отапливалась круглыми (утермарковскими) печами. Обе секции в середине здания изолированы друг от друга глухой стеной. Перед входом в каждую секцию небольшие площадки крылец. Объёмная структура здания не имеет членений по вертикали, здание включено в северную стену крепости, перекрыто скатной металлической кровлей по деревянным стропилам. Декоративное убранство здания практически отсутствует, подчеркнут его утилитарный характер и второстепенная роль в застройке комплекса. Внутренний объём корпуса расчленён многочисленными стенами на ряд небольших объёмов. Основные габариты сооружения — 60x10x4 м». Датировка памятника, указанная в паспорте (середина XIX века), — ошибочна, здание не могло появиться ранее 1883 года.

К настоящему времени облик здания сильно изменён. При приспособлении под производственные нужды стены здания были надстроены по всему периметру на 3 м, первоначальные кровельные конструкции (очевидно деревянные) заменены на металлические фермы. Надстроенные стены неоднородны по материалу: участки каменной кладки из известняка, тесаного и

окатанного камня перемежаются с хаотично расположенными, не имеющими четких контуров, бетонными участками низкого качества. На протяжённом южном фасаде, выходящем в сторону территории крепости, имеются заложённые и растёсанные проёмы. Штукатурный декор архитектурных деталей, зафиксированный на фото 1976 года, полностью утрачен (уцелели лишь небольшие фрагменты наличников). По этим снимкам видно, что корпус перекрыт двускатной крышей. Кровля – фальцевая, водосток – организованный. Оконные проемы главного внутреннего фасада крупные с лучковым завершением, обрамлены штукатурными наличниками, расстекловка оконных проемов восьмичастная, в верхней части устроена фрамуга. По 9-11 световым осям расположен трехчастный входной проем, с дверью в центральной части и оконными проемами по бокам. Входной проем с лучковым завершением также фиксируется на торцевом западном фасаде. Перед входами – открытые крыльца (утрачены). В тимпане фронтона торцевого фасада – проход на чердак, прямоугольной формы. Горизонтальные членения представлены подоконным и карнизным поясом, ступенчатого профиля. Здание не оштукатурено.

Внутренняя планировочная структура здания, зафиксированная на паспортном плане, полностью разрушена, уцелели лишь небольшие выступы – остатки поперечных стен. На плане первого этажа по главному южному (внутреннему) фасаду читается ещё один вход (по световым осям 17-19), его структура несколько отличается от соседнего (на фото), очевидно к моменту составления паспорта он уже был изменен, так как не соотносится с ритмической структурой и общим симметричным решением фасада. Также еще один вход присутствует на торцевом (восточном) фасаде и рядом с ним – оконный проем.

Северный (внешний) фасад корпуса на снимках не зафиксирован, он является частью стены укрепления и имеет немного другой вид. В стенах устроены крупные оконные проемы с лучковым завершением, обрамленные профилированными наличниками (остатки наличников сохранились вокруг нескольких проемов), в проемах установлены кованые решетки.

В результате обследования архитектурных и конструктивных элементов *Северного корпуса казарм* установлено:

Фундаменты здания – ленточные, из природного камня (камень произвольной формы, сланец) с раствором в швах кладки из смеси глины и известняка. Гидроизоляция фундаментов отсутствует. Дефектов и повреждений, свидетельствующих о неравномерной осадке фундаментов и основания, не обнаружено. На участках доступных для осмотра «тела» фундамента, раствор в швах высыпается и имеет низкую прочность. Состояние в целом – неудовлетворительное.

Цоколь. Стены в цокольной части сложены из природного камня с

раствором в швах кладки из смеси глины и известняка., состояние — удовлетворительное.

Отмостка бетонная, частично отсутствует или разрушена; состояние неудовлетворительное.

Стены выполнены из природного камня (тесаный камень, сланец) с раствором в швах кладки из смеси глины и известняка. Стены здания имеют надстройку. Кладка надстроенной части неоднородна по материалам и состоит из природного камня (тесаный камень, сланец), блоков из известняка, также имеются многочисленные бетонные участки низкого качества. Зафиксированы разрушения кладки на отдельных участках стен, повсеместные разрушения кладки на участках подоконного пояса, участки кладки с выветриванием раствора из швов, деформация кладки перемычек над некоторыми проемами, трещины в кладке. Внутренние стены демонтированы. Продольные стен по всей длине здания не имеют раскрепления из вертикальной плоскости. В целом стены в неудовлетворительном состоянии.

Исторические *перекрытия, конструкции крыши и кровля* утрачены. Существующие конструкции крыши поздние, относятся к концу XX в., представлены стальными фермами с опирающимися в узлах верхнего пояса стальными прогонами. Кровля (в виде настила из волнистых асбестоцементных листов по обрешетке) практически полностью разрушена. Металлические несущие конструкции покрытия долгое время находятся под прямым воздействием атмосферных осадков.

Несущие элементы покрытия имеют значительную коррозию; кровля повсеместно повреждена; обрешетка и стропила для устройства кровли имеют биоповреждения и разрушения. Имеется повреждение узлов соединения конструкций покрытия. Состояние ферм и прогонов – аварийное. Имеется вероятность внезапного обрушения конструкций.

Полы – бетонные. Обнаружены повреждения в виде повсеместного разрушения бетонной стяжки, поверх полов имеется слой строительного мусора и грунта. Состояние – неудовлетворительное.

Исторические *заполнения дверных и оконных проёмов* практически не сохранились. Заполнения проёмов в большинстве своем отсутствуют (демонтированы) или находятся в полуразрушенном состоянии. В рамках оконных проёмов на протяжённом северном фасаде частично сохранились металлические кованые решётки, состояние – неудовлетворительное.

Крыльца и лестницы – утрачены.

Южный корпус казарм (двухэтажный)

Первоначальные казармы при южной оборонительной стене были возведены вместе с укреплением. Казармы относились к оборонительному

типу, имели бойницы для ружейного боя в наружной стене укрепления и оконные проёмы в стене, выходящей во двор. Поперечные стены выполняли роль контрфорсов для южного прясла крепости. На планах 1839, 1841 и 1883 годов на месте существующего Южного корпуса казарм фиксируются два вытянутых вдоль крепостной стены здания, примыкающих ко второму и третьему бастионам; корпуса были разделены проходом к воротам, находившимся в прясле укрепления. Генплан Ахтынского укрепления 1893 года, так же, как и предшествующие, фиксирует два отдельно стоящих здания, но их объёмы несколько не доходят до бастионов. Высота и этажность корпусов неизвестна.

Ныне существующий Южный корпус казарм представляет собой единое прямоугольное в плане протяжённое двухэтажное (с одноэтажными небольшими пристройками на флангах) каменное здание, вытянутое по южной границе территории крепости и играющее, таким образом, ограждающую роль. По описанию, содержащемуся в паспорте 1976 года: «Планировка казарм регулярная, практически симметричная, в основе её анфилада помещений для размещения гарнизона. Декоративное убранство фасадов свойственно середине XIX века, определённый декоративный эффект достигается сочетанием кладки из тёсаного камня и обожжённого кирпича. В кирпиче выполнено обрамление оконных проёмов. Оконные проёмы широкие, с лучковыми перемычками и простыми металлическими решётками. Пространственная композиция здания оживляется системой брандмауэров, выходящих на двухскатную металлическую кровлю по деревянным стропилам. Торцы здания завершены фронтонами». К данному описанию следует добавить уточнение по металлическим решёткам – они устроены в окнах внешнего (южного) фасада и информацию по перекрытиям – перекрытие между первым и вторым этажом выполнено в виде сводов «Монье», перекрытие над вторым этажом выполнено по деревянным балкам.

Датировка памятника, указанная в паспорте (середина XIX века), — ошибочна, здание не могло появиться ранее 1893 года. Архитектурный анализ существующего ныне здания и анализ исторических планов, зафиксированных на чертеже паспорта 1976 года, даёт основание утверждать, что Южный (двухэтажный) корпус казарм выстроен на рубеже XIX-XX веков — в тот же период, что Главные (западные) ворота и Комендантский корпус; по стилистике его можно отнести к историзирующей эклектике.

В результате обследования архитектурных и конструктивных элементов Южного корпуса казарм установлено:

Фундаменты здания – ленточные, из природного камня (камень произвольной формы, сланец) с раствором в швах кладки из смеси глины и известняка. Гидроизоляция фундаментов отсутствует. Дефектов и

повреждений, свидетельствующих о неравномерной осадке фундаментов и основания, не обнаружено. При выполнении обследования установлено, что тело фундамента имеет вывалы природного камня. Состояние фундаментов – неудовлетворительное (ограниченно работоспособное).

Цоколь. Стены в цокольной части сложены из природного камня с раствором в швах кладки из смеси глины и известняка., состояние — удовлетворительное.

Отмостка отсутствует.

Стены выполнены из природного камня (тесаный камень, сланец) и керамического кирпича (обрамления оконных и дверных проемов, а также перемычки) с раствором в швах кладки из смеси глины и известняка. Обнаружены трещины, разрушения кладки на отдельных участках стен, участки с выветриванием раствора; участки с биоповреждениями, разрушения кладки дымоходов и воздухопроводов в уровне крыши и над кровлей. Состояние стен на разных участках значительно различается. В основном состояние работоспособное, имеются участки, находящиеся в неудовлетворительном (ограниченно работоспособном) и предаварийном состоянии.

Перегородки – каркасные, деревянные. Состояние перегородок – неудовлетворительное.

Лестницы из бетонных ступеней по стальным косоурам; несущими элементами площадок служат своды по типу «Монье». Косоуры, ступени и площадки лестницы между вторым этажом и крышей стальные. Состояние лестниц неудовлетворительное.

Перекрытия – плоские и своды «Монье». Несущими элементами перекрытий над основной частью первого этажа являются бетонные своды по типу «Монье» по стальным балкам. Несущими элементами перекрытий фланговых пристроек первого этажа и второго являются деревянные балки, часть которых подвешивается в пролете к деревянным аркам крыши через металлические хомуты. Обнаружены трещины и деформации в бетонных сводах, коррозия балок для устройства сводов, следы биоповреждений на участках деревянных балок, следы протечек и разрушения настила из досок. В основном состояние перекрытий работоспособное, имеются участки, находящиеся в неудовлетворительном (ограниченно работоспособном) состоянии.

Крыша двухскатная. Остов крыши образован деревянными арками (висячие стропила). В коньковом узле арки устроены деревянные подвесы, к нижней части которых крепятся хомуты для подвешивания балок-затяжек. Кровля в виде настила из стальных листов с соединением картин фальцами по деревянной обрешетке. Обнаружена коррозия хомутов для подвешивания балок-затяжек к подвесам, следы биоповреждений на многочисленных участках

деревянной обрешетки для устройства кровли, имеются участки с разрушением обрешетки, настил из стальных листов кровли имеет повсеместные повреждения и коррозию, водосточная система демонтирована, в некоторых местах сохранились кронштейны для вертикальных водостоков. Состояние конструкций крыши – ограниченно работоспособное. Обрешетка, покрытие и водосточная система находятся в неудовлетворительном состоянии.

Полы двух типов: деревянные и бетонные. При проведении обследования полов обнаружены дефекты и повреждения: деревянные полы имеют искривления, горизонтальность поверхности настилов из досок нарушена, на значительной части настилов имеются биоповреждения и разрушения вследствие биоповреждений; в помещениях с бетонной стяжкой, стяжка имеет повсеместные разрушения и трещины. Состояние полов – неудовлетворительное.

Исторические *заполнения оконных проёмов* сохранились фрагментарно. По уцелевшим остаткам хорошо читается историческая расстекловка оконных рам. Состояние — неудовлетворительное. В проёмах окон на протяжённом южном фасаде сохранились металлические кованые решётки, состояние – неудовлетворительное.

Исторические *заполнения дверных проёмов* сохранились частично, состояние – неудовлетворительное.

Фортификационные сооружения

Каменная крепость как оборонительное сооружение выстроена в 1839 г. В плане представляет собой неправильный пятиугольник с расположенными по углам пятью бастиями. В юго-западной стене находятся главные «западные» ворота, в северо-западной - «северо-западные» ворота. Между первым бастием и главными воротами устроен «рондель» (капонир).

В результате историко-архивных исследований и комплексного анализа ООО НИП «ЭТНОС» выявлены основные строительные периоды крепости, установлен первоначальный облик частей и элементов сооружения.

Главные (западные) ворота устроены в юго-западной стене крепости и представляют собой сооружение, сложенное из тёсаного камня, оформляющее широкий въездной проём, завершённый лучковой аркой. Ворота слегка выступают за плоскость крепостной стены в виде плоского ризалита и выделяются как своей высотой, так и за счёт техники кладки, резко отличающейся от основной кладки стен и бастиев крепости и близкой к строениям комендантского корпуса и казарм. Монументальный облик сооружения обусловлен архитектурным решением по типу римской триумфальной арки и крупными формами декоративных элементов, выложенных из кирпича и обрамляющих проём (архивольт лучковой арки, руст,

украшающий пилоны). Над аркой — мемориальная доска с надписью об основании в 1839 году ахтынской крепости генералом от инфантерии Евгением Головиным.

Непосредственно к воротам с внутренней стороны крепости примыкает небольшое караульное помещение. Авторы паспорта объекта культурного наследия 1976 года предполагали, что в первоначальный период с внутренней стороны крепости ворота имели герсовое устройство (в каменной кладке сохранились вертикальные щели). Однако назначение вертикальных щелей, наличие которых могло означать устройство здесь герсы, не устанавливается по архивным сведениям. В первоначальный период корпус оборонительных казарм у западной стены был единым, и сквозной проход на территорию укрепления здесь отсутствовал, что зафиксировано на всех известных архивных планах. Тем не менее, в поперечных стенах казарм, образующих проезд, были устроены ружейные бойницы, к настоящему времени сохранившиеся только с одной стороны.

Казармы у западной стены, которые теперь разделил проезд с аркой, на схеме генплана в паспорте 1976 года обозначены как утраченные. Однако на фотоснимках начала 2000-х годов на месте казарм зафиксированы примыкавшие к крепостной стене одноэтажные каменные строения.

По предположению, содержащемуся в материалах 1976 года, «судя по технике кладки, внешняя часть ворот выполнена в середине XIX века. Внутренняя часть, возможно, выстроена одновременно со стенами крепости». Данная датировка ошибочна. Хотя точное время строительства не устанавливается по архивным документам, очевидно, что это произошло на рубеже XIX—XX веков — в тот же период, что Комендантский корпус и Южный (двухэтажный) корпус казарм; по стилистике это сооружение также можно отнести к историзирующей эклектике.

В результате обследования архитектурных и конструктивных элементов *Главных (западных) ворот* установлено:

Фундаменты ленточные, из природного камня (камень произвольной формы, сланец) с раствором в швах кладки из смеси глины. Гидроизоляция отсутствует. В стенах и в местах их сопряжения имеются многочисленные трещины, которые по всей видимости имеются в фундаментах. Категория состояния фундаментов в целом — аварийная.

Цоколь выполнен из камня, зафиксированы утраты в облицовке нижней части, участки с включением бетонных заполнений, высолы, свидетельствующие о подъеме влаги и другие повреждения и утраты. Категория состояния цоколя в целом — неудовлетворительная.

Отмосткой служит булыжное замощение дороги. Общее состояние — удовлетворительное. Местами отмостка отсутствует.

Стены внешней части строения выполнены из хорошо обработанного природного камня (тесаный камень) и керамического кирпича в обрамлении проёма (русты и лучковая перемычка) с раствором в швах кладки из смеси глины. Участки ремонта сложены на известковом растворе. С внутренней стороны камень кладки стен обработан хуже. В местах сопряжения стен и на отдельных участках, локально, зафиксированы трещины; на многочисленных участках кладки стен имеются вывалы/разрушения и выветривание раствора из швов. В верхней части стен кладка разрушена. Состояние стен в целом – аварийное.

Декоративные элементы имеются только на главном (внешнем) фасаде. Выложенный из кирпича руст имеет утраты в нижней части; в средней части кирпичного архивольты над аркой проезда — вывалы кладки; состояние лицевой каменной кладки, профилированных поясов — неудовлетворительное; аттиковая часть имеет значительные утраты и разрушения; на мемориальной доске над воротами имеются следы износа из-за длительного воздействия атмосферных осадков, требуются реставрационные мероприятия; состояние — неудовлетворительное.

Историческое заполнение проема главных ворот утрачено; заполнения проёмов в караульном помещении – в полуразрушенном состоянии.

Крыша над проездом отсутствует; покрытие аттика отсутствует. Крыша над примыкающим караульным помещением разрушена.

«Рондель»

По описанию, данному в паспорте объекта культурного наследия, «Рондель — круглая башня, фланкирующая главные ворота крепости, выстроена из тесаного камня на известковом растворе. Круглое помещение башни, предназначенное для размещения стрелкового оружия, соединяется крытым ходом с основной территорией крепости. Первоначально, башня имела перекрытия, ныне утраченные. В стенах башни и перехода длинные узкие щели бойниц, по типу своему отличающиеся от бойниц крепости. Башня полуразрушена, крытый переход заложен. Расстояние от угла стен крепости 9 м, диаметр башни — 10 м, толщина стены башни — 110 см».

В ходе проведения комплексных научных исследований было установлено что фактически сооружение имело двойное назначение: на планах укрепления Ахты 1839, 1841 и 1883 годов оно обозначено как «отхожее место» («отходное место»), по своей структуре (узкий выносной коридор с бойницами на обе стороны, оканчивающийся грибовидным в плане выступом, также имевшим бойницы) — это капонир. Таким образом, применение термина «рондель» в материалах паспорта 1976 года, как и датировка «ронделя» серединой XIX века, являются ошибочными. Тем не менее, в настоящей документации сохранено это наименование объекта, как устоявшееся в

последние годы обозначение этого сооружения, появившееся благодаря его округлой форме в плане. Вместе с тем, стоит сказать о несоответствии графического чертежа паспорта данным исторических архивных чертежей – в паспорте башня показана круглой, на чертежах (и в натуре) форма грибовидная.

В настоящее время объем «Ронделя» значительно засыпан как с внутренней, так и с наружной сторон сооружения (с наружной стороны в связи с ликвидацией окружающих крепость земляных фортификационных сооружений), расстояние от земли до ружейных бойниц значительно ниже первоначального. Количество бойниц в башне существенно меньше, чем показано на чертежах сооружения 1839 года, их форма не соответствует чертежу.

В результате обследования архитектурных и конструктивных элементов «Ронделя» установлено:

Фундаменты – ленточные, из природного камня (камень произвольной формы, сланец) с раствором в швах кладки из смеси глины. На локальном участке стены доступном для обследования установлено, что обрез находится не более чем на 0,5 м ниже отметки грунта. На локальном участке доступном для осмотра имеются вывалы материалов кладки. Техническое состояние фундаментов в целом – неудовлетворительное.

Цоколь выполнен из природного камня с раствором в швах из смеси глины. На участках ремонта раствор в швах известковый. Имеются высолы на цоколе стены, свидетельствующие об отсутствии отсечной гидроизоляции. Техническое состояние цоколя – неудовлетворительное.

Отмостка по периметру строения отсутствует.

Стены – из природного камня (тесаный камень, сланец) с раствором в швах кладки из смеси глины. На участках ремонта раствора в швах известковый.

На некоторых участках стен имеются вывалы/разрушения; раствор в швах кладки выветрился на многочисленных участках; облицовка из глиняного раствора с наружной стороны стен имеет повсеместные повреждения. Верхние участки стен разрушаются от воздействия атмосферных осадков. Категория технического состояния стен в целом – неудовлетворительная. В настоящее время в случае разборки насыпанной части в пространстве между стен ронделя, стены ронделя будут находиться в аварийном состоянии, так как будет действовать давления грунта с наружной стороны.

Крыша, кровля – отсутствует. Верхняя часть кладки стены имеет сильные разрушения из-за прямых атмосферных воздействий.

Первый бастион

По описанию в паспорте 1976 года, «выстроен из камня на известковом растворе, очевидно, первоначально имел перекрытия, либо внутренний боевой

ход по периметру стен, на это указывают два яруса боев. Первый ярус имеет небольшие амбразуры, предназначенные в основном для стрелкового оружия. Во втором порты для пушек. Конфигурация плана бастиона необычная, это вызвано необходимостью защиты как угла крепости, так и главных ворот. Необычность плана сказывается еще в существовании ныне утраченной внутренней стены, которая превращала бастион в башню. Стены бастиона имеют следы многих утрат и ремонтов, очевидно, эти разрушения были сделаны горцами в 1848 году. Наружные стены бастиона лишены декоративного убранства, строители подчеркивали функциональность сооружения, используя строго геометрические обводы. Высота сохранившихся стен бастиона достигает 4-х метров».

Такие фортификационные элементы, как барбет, банкетты (стрелковые ступени), и т.п., в бастионе отсутствовали. На разрезе бастиона, приведённом на архивном чертеже 1839 года (генеральный план с показанием сооружений), видна невысокая засыпка с внутренней стороны сооружения.

На последующих планах изменения формы и наполнения бастиона не зафиксировано, за исключением плана 1848 года, где центральный острый угол скруглен, что может быть результатом ремонтно-восстановительных работ после взрыва мины войсками Шамиля во время осады, и соответствует существующей ситуации. Кроме того, на этом же чертеже показана с внутренней стороны бастиона земляная насыпь, под которой устроен вход в подземный тоннель для сообщения с внешней оборонительной башней.

В результате обследования архитектурных и конструктивных элементов *Первого бастиона* установлено:

Фундаменты сооружения – ленточные, из природного камня (камень произвольной формы, сланец) с раствором в швах кладки из смеси глины. В местах сопряжения стен имеются трещины, свидетельствующие о деформациях стен и, как следствие, фундаментов. Гидроизоляция отсутствует. Категория состояния фундаментов в целом – аварийная.

Стены – из природного камня (тесаный камень, сланец) с раствором в швах кладки из смеси глины. В местах сопряжения стен зафиксированы трещины, свидетельствующие о деформациях стен; на некоторых участках стен зафиксированы обрушения и вывалы кладки; на многочисленных участках кладки имеется выветривание раствора из швов; обмазка из глиняного раствора с наружной стороны стен имеет повсеместные повреждения. Категория состояния стен в целом – аварийная.

Крыша, кровля – отсутствует. Верхняя часть кладки стены имеет сильные разрушения из-за прямых атмосферных воздействий.

Северо-западные ворота крепости (Рутульские, «задние»). По описанию в паспорте 1976 года, «выстроены из камня; в плане – это

характерное проездное фортификационное сооружение. Проезд перекрыт лучковой аркой, выложенной из кирпича. Снаружи ворота выделяются небольшой креповкой. Видимо, после 1848 года ворота были заложены, с устройством в них двухъярусных бойниц. В настоящее время ворота полуразрушены. Основные габариты 6х4х3 м».

На сегодняшний день состояние усугубилось: кирпичная арка над проемом обрушена, сохранилась лишь пята с западной стороны, куртина в месте расположения проема ворот зафиксированы обрушения, поздняя закладка проема разобрана наполовину, практически до земляной насыпи, устроенной с внутренней стороны крепости. Снаружи ворота и прилегающие к ним участки крепостных стен также засыпаны землей, но до более низкого уровня.

Фундаменты участка стены крепости, в которой выполнен проем для устройства ворот – ленточные, из природного камня (камень произвольной формы, сланец) с раствором в швах кладки из смеси глины. Гидроизоляция отсутствует. Категория состояния фундаментов в целом – аварийная.

Отмостка отсутствует.

Участок стены (включая цоколь), в которой выполнен проем для устройства ворот, выполнен из природного камня (тесаный камень, сланец) с раствором в швах кладки из смеси глины. Категория состояния – аварийная.

Пятый бастион

На чертеже 1839 года к генеральному плану Ахтынского укрепления бастион имеет форму неправильного пятиугольника. По всему периметру стен бастиона расположено довольно большое количество бойниц для ружейного боя, а также два широких порта для пушек в его фасах, в месте размещения земляной насыпи барбета. Вдоль стен устроены банкетты (стрелковые ступени), укрытые блиндажами, расположенными по фасам.

Пятый бастион неоднократно подвергался перестройкам, первая из которых, очевидно, произошла после осады укрепления войском Шамиля, когда при взрыве порохового погреба, находившегося внутри бастиона, он был «уничтожен до основания».

В настоящее время стены бастиона в руинированном состоянии, остатки стен читаются по внешнему контуру, внутренний объем засыпан разнородным грунтом. На стыках фасов и флангов, предположительно в советское время, разрушенные углы были заменены кладкой, имеющей в плане неопределённую форму. Бойницы в натуре не читаются, за исключением заложённого проема в верхней части восточного фланка.

По описанию в паспорте 1976 года, Пятый бастион был выстроен «из камня, он носит следы катастрофических разрушений ... В настоящее время бастион полуразрушен, однако планировка его четко сохранилась. Это — правильный вобановский бастион с обстрелом на три стороны. В

сохранившихся частях бастиона не видны стрелковые бойницы, либо они располагались выше, в ныне утраченных стенах, либо бастион предназначался для артиллерии».

В результате обследования архитектурных и конструктивных элементов *Пятого бастиона* установлено:

Фундаменты – ленточные, из природного камня (камень произвольной формы, сланец) с раствором в швах кладки из смеси глины. Гидроизоляция отсутствует. Зафиксированы вывалы кладки из тела фундамента на видимых участках. Категория состояния фундаментов в целом – аварийная.

Отмостка отсутствует.

Цоколь выполнен из природного камня (камень, сланец) с раствором в швах кладки из смеси глины.

Стены – из природного камня (тесаный камень, сланец) с раствором в швах кладки из смеси глины. На многочисленных участках стен зафиксированы вывалы и обрушения кладки; в месте сопряжения некоторых стен имеется выпучивание кладки; в одной из стен обнаружены трещины; раствор в швах кладки выветрился на многочисленных участках; обмазка из глиняного раствора с наружной стороны стен имеет повсеместные повреждения. Категория состояния стен в целом – аварийная.

Крыша, кровля – отсутствует. Верхняя часть кладки стены имеет сильные разрушения из-за прямых атмосферных воздействий.

Четвертый бастион находился в северо-восточном углу территории крепости, по обе его стороны от его месторасположения — одноэтажные корпуса казарм – северный и восточный (утрачен). Бастион полностью разрушен.

Третий бастион. Местонахождение Третьего бастиона — юго-восточный угол территории крепости, по обе стороны от него — корпуса казарм: восточный одноэтажный (утрачен) и южный двухэтажный.

Бастион почти полностью разрушен, сохранилась лишь его небольшая юго-западная часть с фрагментом южного фланка. Фотографии из паспорта объекта культурного наследия 1976 года фиксируют эту часть бастиона на начальной стадии разрушения, на снимках хорошо читаются зубцы верхнего яруса. По описанию в паспорте 1976 года Третий бастион (в паспорте он назван четвертым) «располагался симметрично третьему (второму – авт.) (в юго-восточном углу крепости ... В настоящее время сохранился лишь небольшой фрагмент бастиона с западной стороны. Остальные грани разобраны при приспособлении казарм под здание машинно-мелиоративной станции».

В результате обследования архитектурных и конструктивных элементов *Третьего бастиона* установлено:

Фундаменты – ленточные, из природного камня (камень произвольной

формы, сланец) с раствором в швах кладки из смеси глины. Гидроизоляция отсутствует. Имеется вывалы кладки из тела фундамента на видимых участках. Категория состояния фундаментов в целом – аварийная.

Отмостка отсутствует.

Цоколь выполнен из природного камня (камень, сланец) с раствором в швах кладки из смеси глины.

Стены – из природного камня (тесаный камень, сланец) с раствором в швах кладки из смеси глины. На сохранившихся участках стен имеются вывалы и обрушения кладки; на участках сохранившихся стен обнаружены трещины; раствор в швах кладки выветривается. Категория состояния стен в целом – аварийная.

Крыша, кровля – отсутствует. Верхняя часть кладки стены имеет сильные разрушения из-за прямых атмосферных воздействий.

Второй бастион находится в юго-западном углу крепости. С восточной стороны от него расположен Южный корпус казарм. С северо-западной стороны к бастиону подходит стена крепости, к которой исторически примыкал корпус оборонительных казарм, ныне утраченный.

На плане 1839 года данное сооружение имеет в плане пятиугольную, несколько неправильную, форму. Во всех его стенах расположено довольно большое количество бойниц для ружейного боя, а также несколько широких портов для пушек в его фасах, в месте размещения земляной насыпи барбета. Вдоль стен устроены банкеты (стрелковые ступени), укрытые вдоль фасов блиндажами. В центральной части бастиона размещен барбет с аппарелью, расположенной по центру.

По описанию в паспорте 1976 года, Второй бастион «выстроен из камня на известковом растворе. В плане почти правильный пятиугольник без замыкающей грани, изнутри крепости. Бойницы расположены в два яруса, нижние - для стрелкового оружия, верхние - орудийные порты. Часть бойниц заложена, бастион носит следы переделок и ремонтов. ... все внутреннее пространство завалено грунтом. Высота сохранившихся стен бастиона - около трех метров».

В наши дни стены бастиона находятся в относительно сохранном внешнем облике. Сооружение внутри засыпано грунтом практически до верхнего уровня яруса бойниц, к настоящему времени засыпка находится в несколько оползшем состоянии. От южного корпуса засыпку отделяет каменная стенка, выходящая также на горжу бастиона. По ярусам бастиона читаются стрелковые бойницы и порты для пушек, некоторые из них не совпадают с первоначальными (изображёнными на архивных чертежах). Судя по фотографиям из паспорта объекта культурного наследия, на стенах бастиона, в их верхней части, после 1976 года были проведены ремонтно-

восстановительные работы, информация о которых отсутствует в архивных источниках.

В результате обследования архитектурных и конструктивных элементов *Второго бастиона* установлено:

Фундаменты – ленточные, из природного камня (камень произвольной формы, сланец) с раствором в швах кладки из смеси глины. Гидроизоляция отсутствует. Имеется вывалы кладки из тела фундамента на видимых участках. Категория состояния фундаментов в целом – аварийная.

Отмостка отсутствует.

Цоколь выполнен из природного камня (камень, сланец) с раствором в швах кладки из смеси глины.

Стены – из природного камня (тесаный камень, сланец) с раствором в швах кладки из смеси глины. На сохранившихся участках стен зафиксированы вывалы и обрушения кладки; на участках сохранившихся стен обнаружены трещины; раствор в швах кладки выветривается. Имеется действующее горизонтальное давление от грунта и камней засыпанной внутренней части на стены. Бойницы завалены грунтом. На некоторых участках портов для пушек имеются разрушения/вывалы кладки. Категория состояния стен в целом – аварийная.

Крыша, кровля – отсутствует. Верхняя часть кладки стены имеет сильные разрушения из-за прямых атмосферных воздействий.

Крепостные стены (куртины).

В материалах паспортов 1976 года содержится описание крепостных стен: «Стены крепости выстроены из камня на известковом растворе, имеют вид неправильного пятиугольника. К внутренней стороне стен первоначально были пристроены помещения казарм и штаба. После значительных разрушений стен и бастионов в 1848 году часть стен была разобрана и на их месте с сохранением линии застройки были выстроены существующие поныне корпуса казарм. В сохранившихся стенах заметно два основных строительных периода. Эти периоды хорошо различаются по конструкции бойниц. Стены, первоначально имевшие высоту до 6-ти метров и окруженные рвом, ныне полуразрушены, ров засыпан, высота стен от существующего уровня грунта около 3-х метров». Приведённое описание было выполнено на основании первичного визуального обследования и содержит неточные сведения.

Стены не раз подвергались ремонтам и докладкам, что прослеживается по характеру использованных материалов и самой каменной кладки, по виду, пропорциям и конструкции бойниц. Разновременные участки не всегда чётко различимы. Ниже даётся общая характеристика технического состояния стен (куртин).

В результате обследования архитектурных и конструктивных элементов крепостных стен (куртин) установлено:

Фундаменты – ленточные, из природного камня (камень произвольной формы, сланец) с раствором в швах кладки из смеси глины. Высолы на кладке стен свидетельствуют об отсутствии отсечной гидроизоляции. Категория состояния фундаментов в целом – неудовлетворительная.

Отмостка – отсутствует.

Цоколь, стены (куртины) – из природного камня (тесаный камень, сланец, участки местами – камень произвольной формы) с раствором в швах кладки из смеси глины. Перемычки над проемами для бойниц в некоторых куртинах – из досок, данные перемычки имеют прогиб; на многочисленных участках куртин зафиксированы обрушения и вывалы кладки; раствор в швах кладки куртин на многочисленных участках выветрился; обмазка из глиняного раствора с наружной стороны куртин имеет повсеместные повреждения. Категория состояния куртин в целом – аварийная.

Крыша, кровля – отсутствует. Верхняя часть кладки стен имеет сильные разрушения из-за прямых атмосферных воздействий.

II. Анализ Проектной документации, представленной на экспертизу

Экспертной комиссией установлено, что Проектная документация разработана в 2024 году ООО Научно-исследовательское предприятие «ЭТНОС» в соответствии с Договором от 5 октября 2023 года № 20-2023 на разработку проектной документации на проведение работ по сохранению объекта культурного наследия федерального значения «Крепость», XIX в. по адресу: Республика Дагестан, Ахтынский район, селение Ахты, ул. Г. Ахтынского, шифр 20-2023, заключенным с Благотворительным фондом «Ахтынская крепость».

Раздел 1. Предварительные работы. Том 1 (шифр 20-2023.1-ПР)

Часть 1. Исходно-разрешительная документация содержит копии необходимых исходно-разрешительных документов. Их состав и объём достаточны для разработки проектной документации и подготовки настоящего заключения экспертизы

В 2023-2024 гг. были проведены предварительные исследования (Часть 2. Предварительные исследования), включающие:

- визуальный осмотр объекта с зарисовкой кроки и фотофиксацией;
- выявление индивидуальных особенностей сооружения, определение категории сложности с учетом предстоящего использования памятника;
- определение технического состояния и степени утрат первоначального облика;
- оценка памятника с точки зрения аварийности (определения аварийных

зон);

- сбор историко-архитектурных и археологических данных.

На основании проведенных предварительных исследований подготовлены:

- краткая историческая справка об объекте культурного наследия;

- акт технического состояния объекта культурного наследия;

- акт определения влияния предполагаемых к проведению видов работ на конструктивные и другие характеристики надежности и безопасности объекта культурного наследия (памятника истории и культуры) народов Российской Федерации;

- акт категории сложности научно-проектных работ;

- схематические обмерные чертежи и подсчет физического объема;

- предварительные предложения по приспособлению объекта культурного наследия с целью организации культурно-исторического комплекса на территории Крепости с музеефикацией отдельных объектов, что приведёт к созданию дополнительных рабочих мест и, вследствие этого, к решению многих социально значимых вопросов;

- программа научно-исследовательских работ, предусматривающая комплексные научные исследования, на основании которых разрабатывается проект реставрации и приспособления объекта к современному использованию.

Часть 3. Предложения по проведению первоочередных противоаварийных мероприятий в рамках работ по консервации объекта культурного наследия

Первоочередные противоаварийные работы – это работы, направленные на улучшение технического состояния сооружения и доведения его состояния до ограниченно работоспособного и работоспособного.

Проведение первоочередных противоаварийных мероприятий на объектах культурного наследия предлагаются на основании выводов предварительных обследований технического состояния объектов, являющихся элементами объёмно-пространственных и планировочных характеристик «Крепости», XIX в., включенных в застройку крепости в статусе предмета охраны объекта. При этом предусмотрено, в том числе: усиление фундаментов с помощью обойм; докомпоновка и перекладка (воссоздание) разрушенных и аварийных участков стен с применением аутентичных материалов и материалов, имеющих улучшенные (в сравнении с существующими) показатели прочности; устройство антисейсмических поясов (скрытых, без выхода на фасады); устройство крыш с применением деревянных конструкций, повторяющих исторические конструктивные системы.

Противоаварийные работы в рамках работ по консервации предусмотрены для следующих объектов, находящихся в аварийном состоянии:

Церковь Архистратига Михаила;

Пороховой погреб;

Комендантский корпус;

Северный корпус казарм (одноэтажный);

Фортификационные сооружения: Главные (западные) ворота, «Рондель», Первый бастион, Второй бастион, Третий бастион, Пятый бастион, Северо-западные ворота, Крепостные стены (куртины).

Часть 4. Фотофиксация объекта культурного наследия до начала проведения работ. Проведена фотофиксация памятника в целом, его частей и элементов, оформлен альбом со схемами фотофиксации и аннотациями к фотографиям.

Раздел 2. Комплексные научные исследования

Проектная документация разработана на основании комплексных научных исследований объекта культурного наследия:

- историко-архивные и библиографические исследования. Историческая записка. *Том 2.1 шифр: 20-2023-ИЗ;*

- историко-архитектурные натурные исследования. Обмерные чертежи. *Том 2.2 шифр: 20-2023-ОЧ;*

- инженерно-технические исследования *Том 2.3 шифр: 20-2023-ИИ,* включающих в себя следующие работы:

- натурное изучение с фотофиксацией состояния объектов, входящих в состав памятника, и обмерными исследованиями;

- выявление дефектов, повреждений и деформаций;

- обмеры и подробная фотофиксация подлежащих укреплению элементов, конструкций и узлов памятника. Полевые обмерные работы проводились в ноябре 2023 года. Было проведено лазерное 3Д сканирование с получением облака точек. Также при обмерах использовались лазерный дальномер Bosch GLM Professional, металлические измерительные рулетки 7 и 30 м, Лазерный уровень Condrol XLiner Combo, строительные отвесы. На фасадах показаны места деталей, приведенных в комплекте обмерных чертежей. За относительную отметку «+0,000» принят условный горизонт;

- сбор исторических фотоматериалов для определения метрических и объемных параметров объектов в составе памятника. Определение метрических и объемных параметров объектов в составе памятника по фотографиям с графическими исследованиями;

- сбор архивных и библиографических источников, дающих возможность определить круг исторических событий и причин, в результате которых был создан и видоизменялся объект, проследить историю его существования, роль в окружающей среде и культурное значение; выполнена историческая записка с приложением копий графических, письменных и иллюстративных материалов; составлен историко-культурный (историко-архитектурный) опорный план

территории Крепости. Строительная история Ахтынского укрепления установлена на основании анализа архивных и библиографических источников и проиллюстрирована схемами совмещения архивных планов с современной ситуацией;

- выполнение шурфов и зондажей. Описание методов исследования объекта и их результаты по зондажам, шурфам, вскрытиям конструкций с установлением первоначальных материалов и конструкций объекта, применявшихся строительных и технологических приемов, технического состояния и причин дефектов; фотофиксация шурфов; определение физико-технических параметров исторических строительных материалов инструментальными и лабораторными способами;

- определение технологических характеристик материалов - выполнен отбор проб строительных и отделочных материалов – штукатурки и кладочного раствора для дальнейшего их лабораторного исследования. Рекомендован комплекс ремонтно-реставрационных работ по общепринятым методикам;

- полевые археологические исследования территории Крепости, в результате которых был выявлен объект культурного (археологического) наследия «Культурный слой Ахтынской крепости, 1839 г. - первая половина XX в.», определены его границы и основные параметры.

В состав Комплексных научных исследований включены отчёты по результатам инженерных изысканий, проведённых специализированными организациями:

- инженерно-геодезические изыскания; составление топографического плана земельного участка;

- инженерно-геологические изыскания;

- работы по сейсмическому микрорайонированию;

- инженерно-гидрометеорологические изыскания;

- инженерно-экологические изыскания.

В августе-сентябре 2023 года организацией ООО «СМАРТ Инжиниринг» были проведены инженерно-технические исследования с целью обследования и оценки фактических параметров строительных конструкций объектов крепости и их технического состояния, с определением возможности их реставрации и приспособления для современного использования объекта культурного наследия федерального значения «Крепость, XIX в. (Республика Дагестан, Ахтынский район, селение Ахты, ул. Г. Ахтынского). В составе отчётов – детальная фотофиксация частей и элементов памятника, где отражены сведения о сохранности каждого объекта, существующее техническое состояние конструкций и отделок, оформлены таблицы с подробными аннотациями к фотографиям.

По результатам натурных и исторических исследований разработан проект

предмета охраны, на основе которого утверждён Предмет охраны объекта культурного наследия (приказ Агентства по охране культурного наследия Республики Дагестан от 6 ноября 2024 г. № 601/24 ОД).

Проведенные комплексные научные исследования позволили получить исчерпывающие сведения о техническом состоянии конструкций и архитектурно-художественном облике зданий и сооружений, входящих в состав Объекта, сделать выводы и дать рекомендации для дальнейшей разработки проектной документации по сохранению (реставрации и приспособлению) объекта культурного наследия федерального значения «Крепость», XIX в.

Экспертная комиссия отмечает детальные разработки Раздела 2 в части историко-архивных и фиксационных (обмерных, инженерно-технических) исследований, позволяющих принять обоснованные проектные решения в целях сохранения объектов, являющихся предметом охраны объекта культурного наследия федерального значения «Крепость», XIX в. (Республика Дагестан, Ахтынский район, селение Ахты, ул. Г. Ахтынского). Выявлена строительная периодизация ансамбля Крепости, уточнены атрибуция и датировка ряда объектов.

Раздел 3. Проект реставрации и приспособления. I. Эскизный проект. Том 3.1.1. 20-2023-ЭП.ПЗ; Том 3.1.2.-20-2023-ЭП. АР; Том 3.1.3.- 20-2023 ЭП. КР

Предлагаемые проектные решения основаны на разработанной в процессе исследования Объекта концепции его сохранения и дальнейшего использования в современных условиях, а именно:

- восстановление исторического облика памятника на период конца XIX – начала XX века. Основанием для восстановления Крепости послужили архивные чертежи 1839 г., изучение материалов о строительстве Русских крепостей на Кавказе, натурные исследования существующих объектов, а также аналоги.

Проектом предлагается ряд графических реконструкций (Приложение 3 настоящего акта экспертизы):

- графическая реконструкция фасадов церкви выполнена на основании материалов паспорта Объекта культурного наследия 1976г., а также на основании аналога – церкви Георгия Победоносца в Гунибской крепости (Георгиевская полковая церковь);

- графическая реконструкция порохового погреба выполнена на основе материалов паспорта 1976 г., архивных чертежей 1839 г., а также на основании аналогов;

- графическая реконструкция северного корпуса казарм выполнена на основе материалов паспорта 1976 г., архивных чертежей 1839 г., а также на

основании аналогов.

Характеристика принципиальных архитектурных, конструктивных, инженерных и технологических решений для реставрации объекта.

Объекты, расположенные на территории крепости, подлежащие реставрации и приспособлению для современного использования в соответствии с функциональным зонированием территории объекта культурного наследия федерального значения «Крепость», XIX в., расположенного по адресу: Республика Дагестан, Ахтынский район, селение Ахты, ул. Г. Ахтынского» (Приложение 3 к настоящему акту экспертизы):

1. Церковь Архистратига Михаила
2. Пороховой погреб
3. Комендантский корпус
4. Северный корпус казарм (одноэтажный)
5. Южный корпус казарм (двухэтажный)
6. Фортификационные сооружения:
 - 6.1. Главные (западные) ворота
 - 6.2. «Рондель»
 - 6.3. Первый бастион
 - 6.4. Северо-западные ворота
 - 6.5. Пятый бастион
 - 6.6. Четвёртый бастион (утрачен)
 - 6.7. Третий бастион (частично утрачен)
 - 6.8. Второй бастион

Церковь Архистратига Михаила

Работы по реставрации проводятся после выполнения противоаварийных мероприятий, проект которых разработан в рамках Предварительных работ. Проектом предлагается восстановление облика храма, его внутренней структуры и отделки – на период второй половины XIX – начала XX века. Научным обоснованием для реставрации церкви Архистратига Михаила являются материалы комплексных исследований Раздела 2 экспертируемого проекта, графическая реконструкция первоначального облика, выполненная в составе научно-проектных работ и приведенная в пояснительной записке к эскизному проекту (чертежи графической реконструкции фасадов церкви приведены в Приложении 4 к настоящему акту экспертизы).

Проектом сохраняется и восстанавливается объёмно-пространственная композиция здания: по оси восток-запад последовательно расположены: алтарный выступ прямоугольной формы; четверик – почти квадратный в плане объем молельного зала, выделенный небольшим расширением внутри церкви и отмеченный по северному и южному фасадам слабо раскрепованными

ризалитами, завершенными шипцами; трапезная и трехчастный западный притвор, над которым возвышается звонница, завершённая остроконечным шатром с полицами. Над объемом молельного зала — небольшой деревянный восьмигранный барабан с главкой на тонкой шейке, увенчанной четырёхконечным крестом. Оконные и наружные дверные проёмы имеют полуциркульные завершения, обрамлены плоскими рамочными наличниками с веерным замковым камнем; в тимпанах щипцовых завершений ризалитов на северном и южном фасадах — сдвоенные прямоугольные окна без обрамлений. К элементам фасадного скупого декора можно отнести также архивольт над западным входным проёмом и нишу над ним, профилированные пояса, отмечающие венчающий карниз, цоколь.

Проектом предусматривается замена заполнений оконных проёмов с восстановлением исторического рисунка расстекловки (на основании обмеров сохранившихся подлинных фрагментов) и сохранением материала — дерево. Заполнения наружных и внутренних дверных проёмов — деревянные филёнчатые, выполняются на основании обмеров сохранившихся подлинных фрагментов. Восстанавливается характер отделки поверхностей фасадов — штукатурка с окраской в один цвет. При обработке поверхности наружных стен предлагается создать эффект «живой обмазки». Кровельное покрытие воссоздаётся из стальных фальцевых листов с заводским окрасочным слоем согласно цветовому решению, восстанавливается организованный водоотвод с системой водосточных труб. Цветовое решение фасадов и кровель соответствует историческому: цоколь — естественный цвет природного камня; стены — нейтральный светлый, приближенный к цвету исторической штукатурки (известковой с добавлением глины) кровли, заполнения оконных и дверных проёмов — красно-коричневый цвет («винно-красный» по табл. RAL CLASSIC).

Полы и потолки предлагается восстановить в историческом виде и материале — деревянные (дощатые): полы — по лагам, уложенные на железобетонный пол по грунту с устройством соли в алтарной части, потолки — подшивка, над молельным залом имитация формы зеркального свода.

Проектом предлагается устройство прохода на колокольню через люк в тамбуре (притворе) по вертикальной металлической лестнице, проход на чердак — через существующий лаз в торцевом фасаде.

В рамках приспособления для дальнейшего использования предлагается музеефикация с возможностью размещения выставок и проведения богослужений.

Пороховой погреб

Проектом предлагается реставрация порохового погреба с

восстановлением его внутренней структуры и отделки на период второй половины XIX – начала XX века, с полным сохранением подлинных конструкций и элементов, исторической конструктивной схемы. Научным обоснованием служит графическая реконструкция первоначального облика, выполненная по результатам комплексных научных исследований объекта и приведенная в пояснительной записке к эскизному проекту (чертежи графической реконструкции фасадов порохового погреба приведены в Приложении 4 к настоящему акту экспертизы).

Проектом сохраняется и восстанавливается объёмно-пространственная композиция – по оси запад-восток расположены: небольшое караульное помещение с двумя окнами-бойницами в западной стене и боковым входом в южной стене и камера основного хранилища – почти квадратная в плане, с коленчатыми вентиляционными каналами в южной и северной стенах. Оба помещения перекрыты коробовым, близким к цилиндрическому, сводом, опирающимся на продольные стены, усиленные контрфорсами. Здание покрыто скатной кровлей по деревянным конструкциям. К элементам фасадного скупого декора можно отнести карнизный пояс, проходящий по северному и южному фасадам с переходом на восточный и западный на глубину контрфорсов.

Проектом предлагается восстановление утраченной (после 1976 г.) части сооружения – караульного помещения, в прежних габаритах. Первоначальный вид утраченной части воссоздан с опорой на материалы паспорта объекта (1976 г.), археологические исследования, послужившие для определения точного местоположения торцевой западной стены сооружения, а также на архитектурные и конструктивные особенности сохранившейся части. Утраченная часть восстанавливается в исторических материалах: фундаменты, стены – из тесаного природного камня, с последующей затиркой (возможно применение керамического кирпича аналогичных размеров – индивидуального изготовления); свод – кладка из керамического кирпича. Предусмотрено устройство отсечной и вертикальной гидроизоляции. Полы предлагается выполнить деревянные – дощатые по лагам, уложенные на железобетонный пол по грунту. Характер отделки поверхностей стен и свода в интерьерах – штукатурка на основе извести с добавлением глины.

Проектом предусматривается воссоздание заполнений проёмов в исторических материалах по аналогам: в бойницах – рамы без остекления, с внутренней стороны – деревянные приставные ставни, обитые войлоком; заполнения наружного и внутреннего дверных проёмов – дощатые. Крыша – двускатная, со скатными укрытиями над контрфорсами. Конструкции крыши деревянные. Покрытие кровли предлагается выполнить аналогично историческому, зафиксированному на снимках (паспорт 1976 г.). Кровля выполняется из стальных фальцевых листов с заводским окрасочным слоем. В

связи с небольшим выносом кровли предлагается устройство организованного водостока путём выполнения разжелобки с устройством лотков для сброса воды.

Восстанавливается характер отделки поверхностей фасадов – затирка швов кладки известково-глиняным раствором, штукатурка венчающего карниза составом на основе извести, с последующей окраской в нейтральный светлый цвет. При обработке поверхностей предлагается создать эффект «живой обмазки». Цветовое решение фасадов и кровель соответствует историческому: цоколь, стены – естественный цвет природного камня с затиркой швов известково-глиняным раствором; карниз цвет известковой побелки («жемчужно-белый» – по табл. RAL CLASSIC); кровли – красно-коричневый цвет («винно-красный» по табл. RAL CLASSIC), заполнения проёмов – натуральный цвет дерева.

Существующую планировочную отметку земли вокруг здания предлагается понизить до исторического уровня. Вокруг здания устраивается водоотводная канавка с облицовкой её поверхностей натуральным камнем. Ко входу в здание ведет деревянный трап.

В рамках приспособления для дальнейшего использования предлагается музеефикация с возможностью размещения выставок.

Комендантский корпус

Архитектурный анализ существующего ныне здания даёт основание говорить о высокой степени сохранности первоначального облика: фасады объекта, его объёмно-пространственное решение, историческая планировочная структура дошли до наших дней почти без изменений. Имеются лишь фрагментарные утраты деталей декора фасадов.

Таким образом, реставрация Комендантского корпуса заключается в мероприятиях по сохранению исторического облика фасадов: докомпоновка деталей каменного декора в местах утрат по сохранившимся частям и элементам; реставрация металлического кованого навеса над главным входом; устройство водосточных труб по уцелевшим образцам; замена заполнений оконных и дверных проёмов с сохранением и восстановлением исторической расстекловки и филёнчатых дверей по сохранившимся фрагментам. Покрытие кровли предлагается выполнить аналогично историческому – из стальных фальцевых листов с заводским окрасочным слоем согласно цветовому решению. Также проектом предлагается восстановление планировочной структуры с незначительными добавлениями в рамках приспособления для современного использования (демонтаж «новодельных» перегородок и устройство нового санузла), реставрация и восстановление элементов оформления интерьеров (тянутые потолочные профили и потолочные розетки). В качестве основы для финишного покрытия полов, связанного с конкретным

назначением помещений, выполняется бетонная армированная стяжка по монолитному железобетонному основанию, уложенному по грунту.

Цветовое решение фасадов и кровель соответствует историческому: цоколь, стены – естественный цвет природного камня двух видов с затиркой швов известково-глиняным раствором; кровли – красно-коричневый цвет («винно-красный» по табл. RAL CLASSIC), заполнения проёмов – «синесерый» по табл. RAL CLASSIC.

В рамках приспособления для дальнейшего использования предлагается использовать объект для размещения администрации комплекса, информационного (туристического) центра, медицинского пункта.

Северный корпус казарм (одноэтажный)

Научным обоснованием восстановления первоначального внешнего облика здания служит графическая реконструкция главного южного фасада, претерпевшего наибольшие изменения в процессе перестроек (приведена в пояснительной записке к эскизному проекту; чертеж графической реконструкции фасада приведен в Приложении 4 к настоящему акту экспертизы).

Проектом предлагается восстановление облика и отделки фасадов Северного корпуса казарм – на период конца XIX – начала XX века:

Здание представляет собой протяженный одноэтажный объем, перекрытый двускатной крышей. Северная стена здания является одновременно внешней стеной укрепления. В стене – крупные оконные проемы с лучковым завершением обрамлены профилированными наличниками, в проемах установлены кованые решетки. Оконные проемы главного южного фасада – также крупные, но несколько меньшие по размерам, с лучковыми завершениями, обрамлённые штукатурными наличниками, восстанавливаются в первоначальных габаритах. По 9-11 и 17-19 световым осям расположены трехчастные входы, с дверным проемом в центральной части и оконными проемами по обе стороны входов. Оба фасада имеют симметричное решение. Расстекловка оконных проемов восьмичастная, в верхней части устроена фрамуга. Торцевые фасады завершаются треугольными фронтонами, в тимпанах которых по оси симметрии устроены проходы на чердак, прямоугольной формы. В уровне первого этажа в торцевых фасадах расположены входы с лучковыми завершениями, смещённые относительно центральной оси фасада, ближе к внешней стене сооружения: один вход с западной стороны, два – с восточной (один из входов, отмеченный на плане паспорта как оконный, ранее являлся дверным). Горизонтальные членения фасадов представлены подоконным и карнизным поясами ступенчатого профиля, аналогичный пояс проходит и по верхним линиям фронтонов. Здание не оштукатурено. Перед входами – открытые крыльца.

Внутренняя планировочная структура здания, полностью утраченная в конце XX – начале XXI века и не входящая в предмет охраны, не восстанавливается.

Проектом предусматривается раскрытие заложенных проемов с восстановлением их первоначальной формы, а также замена заполнений оконных проёмов с восстановлением исторического рисунка расстекловки и сохранением материала – дерево; металлические кованые решётки в окнах северного фасада подлежат реставрации. Заполнения наружных и внутренних дверных проёмов – деревянные. Филёнчатые наружные двери выполняются на основании аналогов и фото паспорта (1976 г.). Восстанавливается характер отделки фасадов – стены из натурального камня, элементы декора (штукатурные профилированные наличники, оштукатуренные карнизы и пояса) окрашиваются в один цвет (нейтральный светлый). Кровельное покрытие воссоздаётся из стальных фальцевых листов с заводским окрасочным слоем согласно цветовому решению, восстанавливается организованный водоотвод с системой водосточных труб. Цветовое решение фасадов и кровель соответствует историческому: цоколь, стены – естественный цвет природного камня с затиркой швов известково-глиняным раствором; элементы штукатурного и лепного декора – цвет известковой побелки («жемчужно-белый» – по табл. RAL CLASSIC); кровли – красно-коричневый цвет («винно-красный» по табл. RAL CLASSIC), заполнения проёмов – «сине-серый» по табл. RAL CLASSIC; металлические элементы - чёрно-серый.

Проектом предлагается реставрация фасадов здания, его объёмно-пространственной структуры и приспособление внутреннего пространства под конференц-зал, служащий для проведения различных семинаров, тренингов, презентаций и других деловых мероприятий, и предприятие общественного питания (кафе, ресторан);

Южный корпус казарм (двухэтажный)

Проектом предлагается реставрация и приспособление под культурно-досуговый центр с возможностью проведения различных мастер-классов, семинаров, кружковых занятий.

Архитектурный анализ существующего ныне здания даёт основание говорить о высокой степени сохранности первоначального облика: фасады объекта, его объёмно-пространственное решение, архитектурные детали фасадов дошли до наших дней почти без изменений. Имеются лишь фрагментарные утраты элементов декора фасадов, заполнений проёмов. В основном сохранилась и хорошо читается историческая планировочная структура, образованная поперечными капитальными стенами и двумя лестничными клетками. Историческое местоположение утраченных перегородок определяется по следам в уровне полов и потолков.

Таким образом, реставрация Южного корпуса казарм заключается в мероприятиях по сохранению исторического облика фасадов: докомпоновка деталей кирпичного и каменного декора в местах утрат по сохранившимся частям и элементам; реставрация печных труб и вентиляционных выпусков на крыше; устройство водосточных труб по уцелевшим образцам; замена заполнений оконных и дверных проёмов и сохранением материала – дерево, с сохранением и восстановлением исторической расстекловки (по сохранившимся фрагментам) и филёнчатых дверей (по аналогам). металлические кованые решётки в окнах южного фасада подлежат реставрации. Покрытие кровли предлагается выполнить аналогично историческому – из стальных фальцевых листов с заводским окрасочным слоем согласно цветовому решению. Цветовое решение фасадов и кровель соответствует историческому: цоколь, стены – естественный цвет кладки из природного камня и из красного керамического кирпича с затиркой швов известково-глиняным раствором; кровли, заполнения дверных проёмов – красно-коричневый цвет («оксид красный» по табл. RAL CLASSIC), заполнения оконных проёмов – «серая умбра» по табл. RAL CLASSIC.

Также проектом предлагается сохранение и восстановление планировочной структуры, образованной капитальными стенами и восстанавливаемыми перегородками, с незначительными добавлениями в рамках приспособления для современного использования (устройство санузлов, помещений для проведения мастер-классов с санузлами при них, подсобных помещений). В качестве основы для финишного покрытия полов, связанного с конкретным назначением помещений, выполняется бетонная армированная стяжка по железобетонному основанию, уложенному по грунту (полы первого этажа), по сводам «Монье» (полы второго этажа).

В рамках приспособления для дальнейшего использования предлагается размещение аудиторий и помещений мастер-классов (с санузлами при них), подсобные помещения, санузлы, внутренняя планировка в целом повторяет историческую с возведением перегородок для осуществления деятельности культурно-досугового центра.

Фортификационные сооружения. Стены и бастионы крепости являются главным образующим элементом объекта культурного наследия и предлагаются для использования в качестве музея на открытом воздухе. Они имеют разную степень сохранности и вмешательства в исторический облик, поэтому проектом предлагаются разные методы реставрации и способы дальнейшего использования объектов. Для определения задач и возможностей реставрации фортификационных сооружений, научного обоснования проектных решений проведен графический анализ – сравнение современного облика отдельных элементов сооружения (по обмерам 2024 г.) с

первоначальным, зафиксированном архивными чертежами 1839 г., а именно: планами и развертками фасадов по внешней стороне крепости.

После приведения каменной кладки стен и бастионов в работоспособное состояние проектом предлагаются основные решения по реставрации, научным обоснованием для которых служит графический анализ а составе пояснительной записки к эскизному проекту.

В целом, в рамках проведения работ по сохранению объекта культурного наследия проектом предлагается: реставрация лицевого камня стен с восстановлением шовного раствора кладки; устройство покрытия по обрезу стен крепости (возможно применение гидрофобных пропиток и защита специальными растворами с разуклонкой); реставрация бойниц с восстановлением перемычек (там, где необходимо).

Цветовое решение соответствует историческому: стены – естественный цвет природного камня с затиркой швов известково-глиняным раствором; металлические полотнища ворот – красно-коричневый цвет («оксид красный» по табл. RAL CLASSIC), двери – натуральный цвет дерева.

Главные (западные) ворота – устроены в западной стене крепости, на её изломе, и относятся к позднему строительному периоду. Проектом предлагается восстановление исторической отметки земли в проезде. Проектом предусмотрено: восстановление исторической формы аттика, декоративных элементов главного западного фасада, стрелковых бойниц в стенах проезда, сохранение караульного помещения с устройством деревянного перекрытия и крыши над помещением караульной (покрытие – фальцевая металлическая кровля), восстановление металлических полотнищ ворот на основе обмеров сохранившейся створки и заполнений бойниц и дверного проема караульной по аналогам. Реставрация мемориальной таблички, расположенной в нише – над аркой проезда, с надписью:

«1839-года въ царствоваше ИМПЕРАТОРА НИКОЛАЯ 1-го командиромъ отдельнаго кавказскаго корпуса генераломъ от инфантерии ЕВГЕНИЕМЪ ГОЛОВИНЫМЪ 1-мъ»

«Рондель» – первоначальные облик и структура не восстанавливаются, проектом предусмотрено сохранение дошедшего до нас общего облика сооружения с докладкой стен перехода до единого уровня с остальными стенами; в рамках приспособления для современного использования – устройство смотровой площадки.

Первый бастион – проектом предлагается сохранение в целом дошедшего до нас общего облика сооружения с восстановлением разрушенных и поврежденных участков кладки, в том числе верхних орудийных портов, с воссозданием бойниц ружейного боя в местах, определяемых по фото 1976 года и по натурным остаткам в кладке. Предусмотрено сохранение фрагментов

насыпи в угловой части бастиона.

Устройство смотровой площадки экспертируемым проектом не предусмотрено и должно быть разработано совместно с оформлением экспозиционного зондажа с сохранившимися фрагментами насыпи и устройством блиндажей вдоль юго-западной стены – в рамках проекта музеефикации комплекса.

Северо-западные ворота – восстановление проёма ворот – по обмерам сохранившихся фрагментов и фотоматериалам паспорта 1976 года; реставрация лицевого камня стен на сохранившихся участках; устройство металлических полотнищ ворот по аналогу – на основе обмеров сохранившейся створки Главных ворот.

Пятый бастион – проектом предлагается сохранение общего облика Пятого бастиона, его геометрии в плане, что наглядно показывает состояние сооружения в период событий 1848 года. Предлагается удаление земляных завалов снаружи и части земляной засыпки с внутренней стороны бастиона с целью организации смотровой площадки и консервации с частичным восстановлением разрушенных и поврежденных участков кладки. Предлагаемые мероприятия могут быть откорректированы в рамках проекта музеефикации комплекса, что связано с особенностями музейного использования Крепости. Так например, устройство смотровой площадки может быть выполнено в виде барбета с аппарелью с воссозданием других элементов фортификации (блиндажей, банкетов).

Четвертый бастион (утрачен) – проектом не предусматривается восстановление бастиона. Уцелевший фрагмент стены, примыкающий с восточной стороны к Северному корпусу казарм, подлежит консервации в рамках противоаварийных работ. Местоположение и контур утраченных стен бастиона может быть обозначено на поверхности земли с помощью средств благоустройства (приёмы и методы должны быть разработаны в рамках проекта музеефикации комплекса).

Третий бастион (частично утрачен) – проектом предлагается удаление земляной засыпки бастиона, восстановление разрушенных и поврежденных участков кладки в части, определяемой по натурным остаткам и материалам фотофиксации 1976 года.

Второй бастион – проектом предлагается сохранение в целом дошедшего до нас общего облика сооружения, удаление земляной засыпки внутри бастиона с целью реставрации стен бастиона и бойниц ружейного боя в местах, определяемых по фото 1976 года и по натурным остаткам в кладке, с восстановлением поврежденных участков верхних орудийных портов. Вопрос устройства смотровой площадки на насыпи либо с воссозданием барбета с аппарелью, восстановления других элементов фортификации (блиндажей,

банкетов) экспертируемым проектом не прорабатывается. Решение должно быть разработано в рамках проекта музеефикации комплекса.

Куртины (прясла) крепостных стен – проектом предлагается консервация и восстановление исторического облика сооружения на период середины XIX – начала XX века, докладка и докомпоновка поврежденных участков стены до исторического уровня, с раскрытием заложенных бойниц, ликвидация земляной засыпки с внутренней стороны крепости.

Сооружения вдоль стен (казарменные корпуса) при необходимости могут быть восстановлены (реконструированы) в рамках проекта регенерации историко-градостроительной среды и музеефикации комплекса.

Фортификационные сооружения Ахтынского укрепления, по сути, являются основой экскурсионного маршрута по Крепости. Проект музеефикации данных объектов предлагается разработать отдельно с учетом туристических потоков на территории крепости и содержания экскурсий.

Для восстановления исторического облика памятника на период конца XIX – начала XX века рекомендуется разработать отдельный проект регенерации историко-градостроительной среды с восстановлением утраченных корпусов казарм, не входящий в данный проект.

Предложения по цветовому решению фасадов предусматривают сохранение и восстановление общей исторической цветовой гаммы, основанной на естественных цветах природного камня (сланец, песчаник) и керамического кирпича, а также обмазки и штукатурки на основе извести с добавлением глины (желтовато-бежевые оттенки). Цвет кровельных покрытий приближен к историческому, по современной классификации (табл. RAL CLASSIC) – RAL 3005 (винно-красный) и RAL 3009 (оксид красный).

Экспертная комиссия обращает внимание на необходимость при производстве работ выполнять предварительные выкрасы и согласовывать цветовые решения по объектам с авторами проекта.

Предложения по реставрации монументальной живописи и предметов внутреннего убранства

Монументальная живопись и предметы внутреннего убранства отсутствуют.

В интерьерах проектом предлагается: восстановление тянутых потолочных карнизов и потолочных розеток в Комендантском корпусе; восстановление внутренних филенчатых дверей в Церкви, Комендантском корпусе и Южном корпусе казарм.

Решения по сохранению территории объекта культурного наследия

Проектом предлагается благоустройство территории Крепости с организацией проездов, пешеходных дорожек и участков озеленения. Материал мощения дорожек и проездов выбирается на стадии Проект. Предлагается

восстановление сада в северо-восточной части Крепости с посадками фруктовых деревьев и устройство площади для проведения массовых мероприятий перед Южным корпусом казарм.

Приспособление Крепости под культурно-исторический комплекс для осуществления музейно-просветительской, культурно-образовательной и экскурсионной деятельности

Функционально территория Крепости условно разделена на пять зон (Приложение 3 к настоящему акту экспертизы): административную (1), культурно-образовательную (2), музейно-просветительскую (5), общественно-досуговую (3) и служебно-хозяйственную (4).

Административная зона (1) расположена при центральном входе на территорию Крепости чуть севернее главных ворот и включает в себя Комендантский корпус, в котором предлагается разместить администрацию комплекса, медицинский пункт и информационный центр.

Культурно-образовательная зона (2) занимает южную часть территории Крепости между вторым и третьим бастионами, включая Южный корпус казарм. В корпусе размещаются помещения для получения дополнительного (внешкольного) образования, проведения мастер-классов. Перед корпусом расположена площадь для проведения массовых мероприятий.

Общественно-досуговая зона (3) расположена в северной части Крепости. В состав данной зоны входит Северный корпус казарм, в котором располагается предприятие общественного питания и многофункциональный зал, со следующим планировочным решением: по оси восток-запад последовательно расположены: конференц-зал (до 50 чел.); входная зона, включающая в себя вестибюль, санузлы и гардероб; обеденный зал (до 50 чел.); кухня с раздевалками, санузлами и душевыми для персонала. Внутри помещений устраиваются подвесные потолки. Территория перед корпусом может использоваться под летнее кафе и летний кинотеатр. Также сюда входит небольшой сад, расположенный между Северным корпусом казарм, Комендантским корпусом и Церковью Архистратига Михаила.

Служебно-хозяйственная зона (4) располагается в восточной части крепости между разрушенным четвертым и полуразрушенным третьим бастионами, включая реконструируемое здание Восточного корпуса, габариты и облик которого приведены к параметрам бывшего здесь корпуса казарм. В этом здании предлагается разместить вспомогательные и хозяйственно-бытовые помещения.

Музейно-просветительская зона (5) самая значительная по площади, занимает западную часть территории Крепости и включает Рондель, Первый, Второй и Пятый бастионы с прилегающими стенами и воротами в них, а также Церковь Архистратига Михаила и Пороховой погреб. Все перечисленные

объекты подлежат музеефикации и рекомендуются к включению в экскурсионные маршруты по селению Ахты и Ахтынской Крепости.

Экспертируемый проект реставрации и приспособления касается сохранившихся исторических зданий и сооружений Крепости. Проектные решения по утраченным корпусам казарм должны быть разработаны в отдельных проектах в рамках регенерации историко-градостроительной среды объекта культурного наследия.

III. Перечень документов и материалов, собранных и полученных при проведении экспертизы, а также использованной для нее специальной, технической и справочной литературы.

Федеральный закон от 25.06.2002 № 73-ФЗ «Об объектах культурного наследия (памятниках истории и культуры) народов Российской Федерации».

ГОСТ Р 55528-2013 «Состав и содержание научно-проектной документации по сохранению объектов культурного наследия (памятники истории и культуры). Общие требования».

ГОСТ Р 55567-2013 «Порядок организации и ведения инженерно-технических исследований на объектах культурного наследия. Памятники истории и культуры. Общие требования».

ГОСТ Р 56891.1-2016 «Сохранение объектов культурного наследия. Термины и определения. Часть 1. Общие понятия, состав и содержание научно-проектной документации».

ГОСТ Р 56891.2-2016 «Сохранение объектов культурного наследия. Термины и определения. Часть 2. Памятники истории и культуры».

ГОСТ Р 56905-2016 «Проведение обмерных и инженерно-геодезических работ на объектах культурного наследия. Общие требования».

Письмо Министерства культуры Российской Федерации от 24.03.2015 № 90-01-39-ГП.

Письмо Министерства культуры Российской Федерации от 28.08.2015 № 280-01-39-ГП.

Письмо Министерства культуры Российской Федерации от 16.10.2015 № 338-01-39-ГП.

Методические рекомендации по разработке научно-проектной документации на проведение работ по сохранению объектов культурного наследия (памятников истории и культуры) народов Российской Федерации

Письмо Министерства культуры Российской Федерации от 30.11.2015 № 387-01-39-ГП «О порядке принятия решения о влиянии видов работ на конструктивную надежность и безопасность объекта культурного наследия».

Письмо Министерства культуры Российской Федерации от 24.03.2016 № 93-01-39-НМ.

Документы и материалы, полученные от заказчика экспертизы.

IV. Обоснования вывода экспертизы.

В результате анализа представленной на экспертизу проектной документации по сохранению объекта культурного наследия федерального значения «Крепость», XIX в., расположенного по адресу: Республика Дагестан, Ахтынский район, селение Ахты, ул. Г. Ахтынского, экспертная комиссия установила следующее:

1. Рассматриваемая проектная документация выполнялась Обществом с ограниченной ответственностью НИП «ЭТНОС», имеющим лицензию Министерства культуры Российской Федерации на осуществление деятельности в области сохранения объектов культурного наследия (памятников истории и культуры) от 19.01.2015 г. № МКРФ 02212, что соответствует требованиям статьи 45 Федерального закона от 25.06.2002 № 73-ФЗ «Об объектах культурного наследия (памятниках истории и культуры) народов Российской Федерации».

2. Проект разработан на основании Задания на проведение работ по сохранению объекта культурного наследия, включенного в единый государственный реестр объектов культурного наследия (памятников истории и культуры) народов Российской Федерации № 1/23-ф от 16.02.2023 г., выданного Агентством по охране объектов культурного наследия Республики Дагестан и в соответствии с Техническим заданием (Приложение к Дополнительному соглашению № 1 от 25.12.24 г. к Договору № 20-2023 от «05» октября 2024 г.).

3. Согласно статье 40 Федерального закона под сохранением объекта культурного наследия понимаются меры, направленные на обеспечение физической сохранности и сохранение историко-культурной ценности объекта культурного наследия, предусматривающие консервацию, ремонт, реставрацию, приспособление объекта культурного наследия для современного использования и включающие в себя научно-исследовательские, изыскательские, проектные и производственные работы, научное руководство проведением работ по сохранению объекта культурного наследия, технический и авторский надзор за проведением этих работ.

В соответствии со статьей 43 Федерального закона реставрация памятника или ансамбля - научно-исследовательские, изыскательские, проектные и производственные работы, проводимые в целях выявления и сохранности историко-культурной ценности объекта культурного наследия.

Статья 44 Федерального закона: Приспособление объекта культурного наследия для современного использования — научно-исследовательские,

проектные и производственные работы, проводимые в целях создания условий для современного использования объекта культурного наследия без изменения его особенностей, составляющих предмет охраны, в том числе реставрация представляющих собой историко-культурную ценность элементов объекта культурного наследия.

Выполненные работы в полной мере соответствуют приведённым определениям Федерального закона № 73-ФЗ.

4. Рассмотрение научно-проектной документации осуществлялось экспертами с учетом оценки влияния планируемых работ на предмет охраны объекта культурного наследия, утвержденный Приказом Агентства по охране культурного наследия Республики Дагестан № 601/24-ОД от 06 ноября 2024 г. «Об утверждении предмета охраны объекта культурного наследия федерального значения «Крепость», XIX в., расположенного по адресу: Республика Дагестан, Ахтынский район, селение Ахты, ул. Г. Ахтынского (АИС ЕГРОКН рег. № 051710761470006). Данная оценка осуществлялась исходя из принципа безусловного сохранения особенностей, послуживших основанием для включения объекта культурного наследия в Реестр. Эксперты констатируют, что предложенные проектом работы по сохранению объекта культурного наследия соответствуют утвержденному предмету охраны.

5. В соответствии с письмом МК РФ №106-01-39/12-ГП от 27.05.2014 г., в рамках неотложных мер по сохранению памятника, в проектную документацию включены необходимые противоаварийные работы параллельно с продолжающейся разработкой научно-проектной документации, предусмотренной Заданием на проведение работ по сохранению объекта культурного наследия.

6. Реставрационные работы, проводимые после выполнения комплекса первоочередных противоаварийных мероприятий в рамках работ по консервации объекта культурного наследия, не оказывают влияния на конструктивные и другие характеристики надежности и безопасности объекта культурного наследия.

7. Проектная документация на проведение работ по сохранению объекта культурного наследия федерального значения «Крепость», XIX в., расположенного по адресу: Республика Дагестан, Ахтынский район, селение Ахты, ул. Г. Ахтынского разработана с учетом требований ГОСТ Р 55528-2013 «Состав и содержание научно-проектной документации по сохранению объектов культурного наследия (памятники истории и культуры). Общие требования», ГОСТ Р 55567-2013 «Порядок организации и ведения инженерно-технических исследований на объектах культурного наследия (памятники истории и культуры). Общие требования».

8. Представленная проектная документация содержит необходимые материалы и сведения для обоснования принятых решений, направленных на сохранение объекта культурного наследия. Основанием для принимаемых решений проекта послужили результаты комплексных научных исследований.

9. Пояснительная записка в составе проектной документации содержит исчерпывающую информацию о выполненных научно-исследовательских и проектных работах и принципиальных архитектурных и конструктивных решениях по сохранению объекта культурного наследия федерального значения «Крепость», XIX в., расположенного по адресу: Республика Дагестан, Ахтынский район, селение Ахты, ул. Г. Ахтынского.

10. Принятые проектные решения направлены на сохранение подлинности, раскрытие и восстановление историко-культурной ценности объекта, обеспечение условий для его современного использования. Все решения и мероприятия, предусмотренные проектной документацией, направлены на долговременную и безопасную эксплуатацию объекта.

11. Представленная проектная документация, по мнению экспертной комиссии, отвечает целям сохранения объекта культурного наследия, соответствует требованиям законодательства Российской Федерации в области государственной охраны объектов культурного наследия и рекомендуется к согласованию в установленном порядке.

ВЫВОД ЭКСПЕРТИЗЫ

Представленная на государственную историко-культурную экспертизу проектная документация на проведение работ по сохранению объекта культурного наследия федерального значения «Крепость», XIX в., расположенного по адресу: Республика Дагестан, Ахтынский район, селение Ахты, ул. Г. Ахтынского шифр: 20-2023, разработанная в 2024 году ООО НИП «ЭТНОС» (*Лицензия Министерства культуры Российской Федерации на осуществление деятельности по сохранению объектов культурного наследия (памятников истории и культуры) народов Российской Федерации от 19.01.2015 № МКРФ 02212*) **соответствует (ПОЛОЖИТЕЛЬНОЕ ЗАКЛЮЧЕНИЕ)** требованиям законодательства Российской Федерации в области государственной охраны объектов культурного наследия.

Дальнейшая разработка проекта приспособления к современному использованию объекта культурного наследия федерального значения «Крепость», XIX в., расположенного по адресу: Республика Дагестан, Ахтынский район, селение Ахты, ул. Г. Ахтынского на основании представленной проектной документации **возможна**.

В соответствии с подпунктом «о» пункта 20 Положения о государственной

историко-культурной экспертизе, утвержденного Постановлением Правительства Российской Федерации от 25.04.2024 № 530, к настоящему заключению прилагаются:

Приложение 1.

Копии Приказов Министерства культуры РФ об аттестации экспертов по проведению государственной историко-культурной экспертизы Голубевой И. Б., Зубовой Е. М., Смирновой Г. В. (PDF).

Приложение 2.

- Копия Приказа Министерства культуры Российской Федерации от 20 февраля 2017 г. № 75795-р «О регистрации объекта культурного наследия федерального значения «Крепость», XIX в. (Республика Дагестан) в едином государственном реестре объектов культурного наследия (памятников истории и культуры) народов Российской Федерации.

- Копия Приказа Агентства по охране культурного наследия Республики Дагестан № 601/24-ОД от 06 ноября 2024 г. «Об утверждении предмета охраны объекта культурного наследия федерального значения «Крепость», XIX в., расположенного по адресу: Республика Дагестан, Ахтынский район, селение Ахты, ул. Г. Ахтынского (АИС ЕГРОКН рег. 051710761470006).

- Копия Задания на проведение работ по сохранению объекта культурного наследия, включенного в единый государственный реестр объектов культурного наследия (памятников истории и культуры) Российской Федерации, или выявленного объекта культурного наследия (создание научно-проектной документации) от 16.02.2023 г. № 1/23-ф, выданного Агентством по охране культурного наследия Республики Дагестан на объект культурного наследия федерального значения «Крепость», XIX в., расположенного по адресу: Республика Дагестан, Ахтынский район, селение Ахты, ул. Г. Ахтынского.

Приложение 3.

- Карта (схема) территории объекта культурного наследия федерального значения «Крепость», XIX в., расположенного по адресу: Республика Дагестан, Ахтынский район, селение Ахты, ул. Г. Ахтынского» с экспликацией. Схема расположения объектов на территории крепости.

- Карта (схема) функционального зонирования территории объекта культурного наследия федерального значения «Крепость», XIX в., расположенного по адресу: Республика Дагестан, Ахтынский район, с. Ахты, ул. Г. Ахтынского»

- Материалы документально-протокольной фотофиксации объекта культурного наследия федерального значения «Крепость», XIX в., расположенного по адресу: Республика Дагестан, Ахтынский район, с. Ахты, ул. Г. Ахтынского.

Приложение 4.

Материалы графической реконструкции части объектов, входящих в состав Крепости.

Приложение 5.

Протокол № 1 организационного заседания экспертной комиссии по вопросу рассмотрения проектной документации на проведение работ по сохранению объекта культурного наследия федерального значения «Крепость», XIX в. расположенного по адресу: Республика Дагестан, Ахтынский район, селение Ахты, ул. Г. Ахтынского.

Протокол № 2 итогового заседания экспертной комиссии по вопросу рассмотрения проектной документации на проведение работ по сохранению объекта культурного наследия федерального значения «Крепость», XIX в. расположенного по адресу: Республика Дагестан, Ахтынский район, селение Ахты, ул. Г. Ахтынского.

Дата оформления заключения экспертизы: 23 января 2025 г.

Председатель Экспертной комиссии:

И. Б. Голубева

Ответственный секретарь Экспертной комиссии:

Е. М. Зубова

Член Экспертной комиссии:

Г. В. Смирнова

Настоящий акт государственной историко-культурной экспертизы и приложения к акту выполнены на электронном носителе в формате переносимого документа (PDF), подписаны усиленными квалифицированными электронными подписями экспертов в порядке, установленном Положением о государственной историко-культурной экспертизе, утверждённым Постановлением Правительства Российской Федерации от 25.04.2024 № 530.

Приложение 1

к акту государственной историко-культурной экспертизы проектной документации на проведение работ по сохранению объекта культурного наследия федерального значения «Крепость», XIX в. расположенного по адресу: Республика Дагестан, Ахтынский район, селение Ахты, ул. Г. Ахтынского.

Копии Приказов Министерства культуры РФ об аттестации экспертов по проведению государственной историко-культурной экспертизы Голубевой И. Б., Зубовой Е. М., Смирновой Г. В. (PDF)



МИНИСТЕРСТВО КУЛЬТУРЫ
РОССИЙСКОЙ ФЕДЕРАЦИИ

ПРИКАЗ

от 24 августа 2023.

Москва

№ 2483

Об аттестации экспертов по проведению государственной историко-культурной экспертизы

В соответствии с Федеральным законом от 25 июня 2002 г. № 73-ФЗ «Об объектах культурного наследия (памятниках истории и культуры) народов Российской Федерации», пунктом 9 Положения о государственной историко-культурной экспертизе, утвержденного постановлением Правительства Российской Федерации от 15 июля 2009 г. № 569, Положением о порядке аттестации экспертов по проведению государственной историко-культурной экспертизы, утвержденным приказом Минкультуры России от 26 августа 2010 г. № 563 (в редакции приказа Минкультуры России от 30 декабря 2021 г. № 2317), руководствуясь Положением об аттестационной комиссии Минкультуры России, утвержденным приказом Минкультуры России от 29 декабря 2011 г. № 1276, протоколами заседания аттестационной комиссии Министерства культуры Российской Федерации по аттестации экспертов по проведению государственной историко-культурной экспертизы от 16 августа 2023 г., от 17 августа 2023 г., п р и к а з ы в а ю:

1. Аттестовать экспертов по проведению государственной историко-культурной экспертизы согласно приложению к настоящему приказу.

2. Департаменту государственной охраны культурного наследия (Р.А.Рыбало) обеспечить размещение информации об аттестованных экспертах на официальном сайте Минкультуры России в сети Интернет.

3. Контроль за исполнением настоящего приказа возложить на первого заместителя Министра культуры Российской Федерации С.Г.Обрывалина.

Заместитель Министра



В.Г.Осинцев

Приложение
к приказу Министерства культуры
Российской Федерации
от «24» августа 2023 г.
№ 2483

Аттестованные эксперты по проведению
государственной историко-культурной экспертизы

№ п/п	Фамилия, имя, отчество соискателя	Решение о присвоении статуса аттестованного эксперта:
1.	Арискин Максим Васильевич	<ul style="list-style-type: none"> - проектная документация на проведение работ по сохранению объектов культурного наследия; - документация или разделы документации, обосновывающие меры по обеспечению сохранности объекта культурного наследия, включенного в реестр, выявленного объекта культурного наследия либо объекта, обладающего признаками объекта культурного наследия, при проведении земляных, мелиоративных, хозяйственных работ, указанных в статье 30 Федерального закона от 25.06.2002 № 73-ФЗ «Об объектах культурного наследия (памятниках истории и культуры) народов Российской Федерации» (далее – Федеральный закон № 73-ФЗ) работ по использованию лесов и иных работ в границах территории объекта культурного наследия либо на земельном участке, непосредственно связанном с земельным участком в границах территории объекта культурного наследия.
2.	Веретёхин Андрей Геннадьевич	<ul style="list-style-type: none"> - выявленные объекты культурного наследия в целях обоснования целесообразности включения данных объектов в реестр; - документы, обосновывающие включение объектов культурного наследия в реестр; - проектная документация на проведение работ по сохранению объектов культурного наследия; - проекты зон охраны объекта культурного наследия; - документация или разделы документации, обосновывающие меры по обеспечению сохранности

		<p>объекта культурного наследия, включенного в реестр, выявленного объекта культурного наследия либо объекта, обладающего признаками объекта культурного наследия, при проведении земляных, мелиоративных, хозяйственных работ, указанных в статье 30 Федерального закона № 73-ФЗ работ по использованию лесов и иных работ в границах территории объекта культурного наследия либо на земельном участке, непосредственно связанном с земельным участком в границах территории объекта культурного наследия.</p>
3.	Голубева Ирина Борисовна	<ul style="list-style-type: none"> - выявленные объекты культурного наследия в целях обоснования целесообразности включения данных объектов в реестр; - документы, обосновывающие включение объектов культурного наследия в реестр; - проектная документация на проведение работ по сохранению объектов культурного наследия; - проекты зон охраны объекта культурного наследия; - документация или разделы документации, обосновывающие меры по обеспечению сохранности объекта культурного наследия, включенного в реестр, выявленного объекта культурного наследия либо объекта, обладающего признаками объекта культурного наследия, при проведении земляных, мелиоративных, хозяйственных работ, указанных в статье 30 Федерального закона № 73-ФЗ работ по использованию лесов и иных работ в границах территории объекта культурного наследия либо на земельном участке, непосредственно связанном с земельным участком в границах территории объекта культурного наследия.
4.	Гурина Елена Геннадьевна	<ul style="list-style-type: none"> - выявленные объекты культурного наследия в целях обоснования целесообразности включения данных объектов в реестр; - документы, обосновывающие включение объектов культурного наследия в реестр; - проекты зон охраны объекта культурного наследия; - проектная документация на проведение работ по сохранению объектов культурного наследия; - документация, обосновывающая границы защитной зоны объекта культурного наследия.



МИНИСТЕРСТВО КУЛЬТУРЫ
РОССИЙСКОЙ ФЕДЕРАЦИИ

ПРИКАЗ

от 12 сентября 2023

Москва

№ 2644

Об аттестации экспертов по проведению государственной историко-культурной экспертизы

В соответствии с Федеральным законом от 25 июня 2002 г. № 73-ФЗ «Об объектах культурного наследия (памятниках истории и культуры) народов Российской Федерации», пунктом 9 Положения о государственной историко-культурной экспертизе, утвержденного постановлением Правительства Российской Федерации от 15 июля 2009 г. № 569, Положением о порядке аттестации экспертов по проведению государственной историко-культурной экспертизы, утвержденным приказом Минкультуры России от 26 августа 2010 г. № 563 (в редакции приказа Минкультуры России от 30 декабря 2021 г. № 2317), руководствуясь Положением об аттестационной комиссии Минкультуры России, утвержденным приказом Минкультуры России от 29 декабря 2011 г. № 1276, протоколом заседания аттестационной комиссии Министерства культуры Российской Федерации по аттестации экспертов по проведению государственной историко-культурной экспертизы от 7 сентября 2023 г.,
п р и к а з ы в а ю:

1. Аттестовать экспертов по проведению государственной историко-культурной экспертизы согласно приложению к настоящему приказу.

2

2. Департаменту государственной охраны культурного наследия (Р.А.Рыбало) обеспечить размещение информации об аттестованных экспертах на официальном сайте Минкультуры России в сети Интернет.

3. Контроль за исполнением настоящего приказа возложить на первого заместителя Министра культуры Российской Федерации С.Г.Обрывалина.

Заместитель Министра

В.Г.Осинцев

Приложение
к приказу Министерства культуры
Российской Федерации
от «12» сентября 2023 г.
№ 2644

Аттестованные эксперты по проведению
государственной историко-культурной экспертизы

№ п/п	Фамилия, имя, отчество соискателя	Решение о присвоении статуса аттестованного эксперта:
1.	Голубев Михаил Михайлович	<ul style="list-style-type: none"> - выявленные объекты культурного наследия в целях обоснования целесообразности включения данных объектов в реестр; - документы, обосновывающие включение объектов культурного наследия в реестр; - документы, обосновывающие изменение категории историко-культурного значения объекта культурного наследия; - документация или разделы документации, обосновывающие меры по обеспечению сохранности объекта культурного наследия, включенного в реестр, выявленного объекта культурного наследия либо объекта, обладающего признаками объекта культурного наследия, при проведении земляных, мелиоративных, хозяйственных работ, указанных в статье 30 Федерального закона от 25.06.2002 № 73-ФЗ «Об объектах культурного наследия (памятниках истории и культуры) народов Российской Федерации» (далее – Федеральный закон № 73-ФЗ) работ по использованию лесов и иных работ в границах территории объекта культурного наследия либо на земельном участке, непосредственно связанном с земельным участком в границах территории объекта культурного наследия; - проектная документация на проведение работ по сохранению объектов культурного наследия.
2.	Голубева Антонина Юрьевна	<ul style="list-style-type: none"> - выявленные объекты культурного наследия в целях обоснования целесообразности включения данных объектов в реестр;

4.	Зубова Елена Михайловна	<ul style="list-style-type: none"> - выявленные объекты культурного наследия в целях обоснования целесообразности включения данных объектов в реестр; - документы, обосновывающие включение объектов культурного наследия в реестр; - документы, обосновывающие изменение категории историко-культурного значения объекта культурного наследия; - документы, обосновывающие исключение объектов культурного наследия из реестра; - проектная документация на проведение работ по сохранению объектов культурного наследия; - документы, обосновывающие отнесение объекта культурного наследия к историко-культурным заповедникам, особо ценным объектам культурного наследия народов Российской Федерации либо объектам всемирного культурного и природного наследия; - документация или разделы документации, обосновывающие меры по обеспечению сохранности объекта культурного наследия, включенного в реестр, выявленного объекта культурного наследия либо объекта, обладающего признаками объекта культурного наследия, при проведении земляных, мелиоративных, хозяйственных работ, указанных в статье 30 Федерального закона № 73-ФЗ работ по использованию лесов и иных работ в границах территории объекта культурного наследия либо на земельном участке, непосредственно связанном с земельным участком в границах территории объекта культурного наследия; - документация, обосновывающая границы защитной зоны объекта культурного наследия; - проекты зон охраны объекта культурного наследия.
5.	Соколов Сергей Валерьевич	<ul style="list-style-type: none"> - проектная документация на проведение работ по сохранению объектов культурного наследия.



МИНИСТЕРСТВО КУЛЬТУРЫ
РОССИЙСКОЙ ФЕДЕРАЦИИ

ПРИКАЗ

от 6 июля 2023 г.

Москва

№ 2023

**Об аттестации экспертов по проведению государственной
историко-культурной экспертизы**

В соответствии с Федеральным законом от 25 июня 2002 г. № 73-ФЗ «Об объектах культурного наследия (памятниках истории и культуры) народов Российской Федерации», пунктом 9 Положения о государственной историко-культурной экспертизе, утвержденного постановлением Правительства Российской Федерации от 15 июля 2009 г. № 569, Положением о порядке аттестации экспертов по проведению государственной историко-культурной экспертизы, утвержденным приказом Минкультуры России от 26 августа 2010 г. № 563 (в редакции приказа Минкультуры России от 30 декабря 2021 г. № 2317), руководствуясь Положением об аттестационной комиссии Минкультуры России, утвержденным приказом Минкультуры России от 29 декабря 2011 г. № 1276, протоколом заседания аттестационной комиссии Министерства культуры Российской Федерации по аттестации экспертов по проведению государственной историко-культурной экспертизы от 03 июля 2023 г., п р и к а з ы в а ю:

1. Аттестовать экспертов по проведению государственной историко-культурной экспертизы согласно приложению к настоящему приказу.

2

2. Департаменту государственной охраны культурного наследия (Р.А.Рыбало) обеспечить размещение информации об аттестованных экспертах на официальном сайте Минкультуры России в сети Интернет.

3. Контроль за исполнением настоящего приказа оставляю за собой.

Первый заместитель Министра

С.Г.Обрывалин

Приложение
к приказу Министерства культуры
Российской Федерации
от « 6 » июня 2023 г.
№ 2023

Аттестованные эксперты по проведению
государственной историко-культурной экспертизы

№ п/п	Фамилия, имя, отчество соискателя	Решение о присвоении статуса аттестованного эксперта:
1.	Кондрашев Андрей Николаевич	<ul style="list-style-type: none"> - выявленные объекты культурного наследия в целях обоснования целесообразности включения данных объектов в реестр; - документы, обосновывающие включение объектов культурного наследия в реестр; - документы, обосновывающие исключение объектов культурного наследия в реестр; - документация, за исключением научных отчетов о выполненных археологических полевых работах, содержащая результаты исследований, в соответствии с которыми определяется наличие или отсутствие объектов, обладающих признаками объекта культурного наследия, на земельных участках, подлежащих воздействию земляных, строительных, мелиоративных, хозяйственных работ, указанных в статье 30 Федерального закона № 73-ФЗ работ по использованию лесов и иных работ; - документация или разделы документации, обосновывающие меры по обеспечению сохранности объекта культурного наследия, включенного в реестр, выявленного объекта культурного наследия либо объекта, обладающего признаками объекта культурного наследия, при проведении земляных, мелиоративных, хозяйственных работ, указанных в статье 30 Федерального закона от 25.06.2002 № 73-ФЗ «Об объектах культурного наследия (памятниках

		истории и культуры) народов Российской Федерации» работ по использованию лесов и иных работ в границах территории объекта культурного наследия либо на земельном участке, непосредственно связанном с земельным участком в границах территории объекта культурного наследия.
2.	Сафонов Никита Игоревич	<ul style="list-style-type: none"> - проектная документация на проведение работ по сохранению объектов культурного наследия; - документация или разделы документации, обосновывающие меры по обеспечению сохранности объекта культурного наследия, включенного в реестр, выявленного объекта культурного наследия либо объекта, обладающего признаками объекта культурного наследия, при проведении земляных, мелиоративных, хозяйственных работ, указанных в статье 30 Федерального закона от 25.06.2002 № 73-ФЗ «Об объектах культурного наследия (памятниках истории и культуры) народов Российской Федерации» работ по использованию лесов и иных работ в границах территории объекта культурного наследия либо на земельном участке, непосредственно связанном с земельным участком в границах территории объекта культурного наследия.
3.	Смирнова Галина Владимировна	<ul style="list-style-type: none"> - проектная документация на проведение работ по сохранению объектов культурного наследия; - документация или разделы документации, обосновывающие меры по обеспечению сохранности объекта культурного наследия, включенного в реестр, выявленного объекта культурного наследия либо объекта, обладающего признаками объекта культурного наследия, при проведении земляных, мелиоративных, хозяйственных работ, указанных в статье 30 Федерального закона от 25.06.2002 № 73-ФЗ «Об объектах культурного наследия (памятниках истории и культуры) народов Российской Федерации» работ по использованию лесов и иных работ в границах территории объекта культурного наследия либо на земельном участке, непосредственно связанном с земельным участком в границах территории объекта культурного наследия.
4.	Тараканов Вячеслав Владимирович	<ul style="list-style-type: none"> - выявленные объекты культурного наследия в целях обоснования целесообразности включения данных объектов в реестр; - документы, обосновывающие включение объектов культурного наследия в реестр;

Приложение 2

к акту государственной историко-культурной экспертизы проектной документации на проведение работ по сохранению объекта культурного наследия федерального значения «Крепость», XIX в. расположенного по адресу: Республика Дагестан, Ахтынский район, селение Ахты, ул. Г. Ахтынского.

Копия Приказа Министерства культуры Российской Федерации от 20 февраля 2017 г. № 75795-р «О регистрации объекта культурного наследия федерального значения «Крепость», XIX в. (Республика Дагестан) в едином государственном реестре объектов культурного наследия (памятников истории и культуры) народов Российской Федерации.

Копия Приказа Агентства по охране культурного наследия Республики Дагестан № 601/24-ОД от 06 ноября 2024 г. «Об утверждении предмета охраны объекта культурного наследия федерального значения «Крепость», XIX в., расположенного по адресу: Республика Дагестан, Ахтынский район, селение Ахты, ул. Г. Ахтынского (АИС ЕГРОКН рег. 051710761470006).

Копия Задания на проведение работ по сохранению объекта культурного наследия, включенного в единый государственный реестр объектов культурного наследия (памятников истории и культуры) Российской Федерации, или выявленного объекта культурного наследия (создание научно-проектной документации) от 16.02.2023 г. № 1/23-ф, выданного Агентством по охране культурного наследия Республики Дагестан на объект культурного наследия федерального значения «Крепость», XIX в., расположенного по адресу: Республика Дагестан, Ахтынский район, селение Ахты, ул. Г. Ахтынского.



**МИНИСТЕРСТВО КУЛЬТУРЫ
РОССИЙСКОЙ ФЕДЕРАЦИИ**

ПРИКАЗ

20 февраля 2017 г.

Москва

№ 75795-р

**О регистрации объекта культурного наследия федерального значения
«Крепость», XIX в. (Республика Дагестан) в едином государственном
реестре объектов культурного наследия (памятников истории и культуры)
народов Российской Федерации**

Руководствуясь Федеральным законом от 25 июня 2002 г. № 73-ФЗ «Об объектах культурного наследия (памятниках истории и культуры) народов Российской Федерации», пунктом 5.4.3 Положения о Министерстве культуры Российской Федерации, утвержденного постановлением Правительства Российской Федерации от 20 июля 2011 г. № 590, и Положением о едином государственном реестре объектов культурного наследия (памятников истории и культуры) народов Российской Федерации, утвержденным приказом Минкультуры России от 3 октября 2011 г. № 954, **п р и к а з ы в а ю :**

1. Зарегистрировать объект культурного наследия федерального значения «Крепость», XIX в. (далее – памятник), расположенный по адресу (местонахождение): Республика Дагестан, Ахтынский район, селение Ахты, ул. Г. Ахтынского, в едином государственном реестре объектов культурного наследия (памятников истории и культуры) народов Российской Федерации и присвоить ему регистрационный номер **051710761470006**.

2. Департаменту государственной охраны культурного наследия (В.А.Цветнову) обеспечить внесение соответствующих сведений о памятнике в единый государственный реестр объектов культурного наследия (памятников истории и культуры) народов Российской Федерации и их опубликование.

3. Контроль за исполнением настоящего приказа оставляю за собой.

Заместитель Министра

Н.А.Малаков



**АГЕНТСТВО ПО ОХРАНЕ КУЛЬТУРНОГО НАСЛЕДИЯ
РЕСПУБЛИКИ ДАГЕСТАН
(Дагнаследие)**

ПРИКАЗ

№ 601/24-09

«6» исебрия 2024 г.

**Об утверждении предмета охраны
объекта культурного наследия
федерального значения «Крепость», XIX в.,
расположенного по адресу: Республика Дагестан,
Ахтынский район, с.Ахты, ул. Г. Ахтынского,
(АИС ЕГРОКН per. № 051710761470006)**

В соответствии с Федеральным законом «Об объектах культурного наследия (памятниках истории и культуры) народов Российской Федерации» от 25.06.2002 г. № 73-ФЗ, Порядком определения предмета охраны объекта культурного наследия, включённого в Единый государственный реестр объектов культурного наследия (памятников истории и культуры) народов Российской Федерации, утверждённым приказом Министерства культуры Российской Федерации от 13 января 2016 г. № 28, в целях обеспечения сохранения и государственной охраны объектов культурного наследия,

ПРИКАЗЫВАЮ:

1. Утвердить предмет охраны объекта культурного наследия федерального значения «Крепость», XIX в., расположенного по адресу: Республика Дагестан, Ахтынский район, с.Ахты, ул. Г. Ахтынского, согласно приложению к настоящему приказу.
2. Начальнику отдела по работе с Единым государственным реестром объектов культурного наследия Аллаеву Н.М. – направить сведения о предмете охраны объекта культурного наследия, в соответствии с приказом Министерства культуры Российской Федерации от 03.10.2011 г. № 954, для внесения в Единый государственный реестр объектов культурного наследия (памятников истории и культуры) народов Российской Федерации.
3. Начальнику отдела надзора, сохранения и использования объектов культурного наследия регионального значения Абашилу А.О. – обеспечить размещение настоящего приказа на официальном сайте Агентства по охране культурного наследия Республики Дагестан.
4. Контроль за исполнением настоящего приказа оставляю за собой.

Руководитель

М. Мусаев

Приложение
к приказу Агентства
по охране культурного наследия
Республики Дагестан

от « 6 » июля 2024 г. № 601/24-00

Предмет охраны объекта культурного наследия
федерального значения «Крепость», XIX в., расположенного по адресу:
Республика Дагестан, Ахтынский район, с. Ахты, ул. Г. Ахтынского.

1. Местоположение: расположение Крепости, 1839-года постройки – на северо-западной окраине села Ахты, в горловине ущелья, между реками Самур (с северо-востока) и Ахтычай (с запада), недалеко от устья реки Ахтычай.

2. Градостроительные характеристики:

Конфигурация крепости в плане – неправильный пятиугольник, образованный крепостными стенами с расположенными по углам бастионами и выступающим ронделем.

Историческое местоположение и габариты сохранившихся объектов крепости.

3. Объёмно-пространственные и планировочные характеристики:

Крепость расположена в долине реки Самур, в горловине ущелья. В застройку крепости входят следующие сооружения: церковь, одноэтажные казармы, двухэтажные казармы, пороховой погреб, комендантский дом, бастионы, рондель, главные (западные) и северо - западные ворота.

Открытое пространство (площадь), образованное зданиями церкви, порохового погреба и южным корпусом казарм.

Открытое пространство (площадь), образованное зданиями церкви, комендантского корпуса и северным корпусом казарм с посадками плодовых деревьев.

Местоположение и конфигурация в плане утраченных бастионов, участков крепостных стен (с возможностью фрагментарного восстановления и музеефикации археологических остатков с помощью средств благоустройства).

(Схема предмета охраны объекта культурного наследия федерального значения «Крепость», XIX в., расположенного по адресу: Республика Дагестан, Ахтынский район, с. Ахты, ул. Г. Ахтынского прилагается).

4. Здания и сооружения крепости:

4.1. Церковь Аристарха Михаила.

Местоположение – в центральной части крепостной территории, западным фасадом выходит в сторону главных (западных) ворот.

Объёмно-пространственная композиция традиционная, типа «корабль». По оси восток-запад последовательно расположены: алтарный выступ прямоугольной формы; почти квадратный в плане объём молельного зала,

выделенный небольшим расширением внутри церкви и отмеченный по северному и южному фасадам слабо раскрепованными ризалитами, завершенными щипцами; трапезная и трехчастный западный притвор. Над объемом молельного зала — небольшой деревянный восьмигранный барабан с главкой (утрачен). Потолки деревянные плоские, перекрытие над молельным залом имитирующее форму свода.

Высотные отметки венчающего карниза.

Композиционное и архитектурно-художественное решение фасадов.

Размер, форма, расположение, характер обрамления оконных проемов: окна с полуциркульным завершением, обрамленные плоскими рамочными наличниками с замковым камнем (по 6 на северном и южном фасадах, 2 — на западном); фальшпроемы с полуциркульным завершением в объеме западного притвора, обрамленные плоскими наличниками с замковым камнем (по 1 со стороны северного и южного фасадов); сдвоенные прямоугольные окна без обрамлений в щипцовом завершении ризалитов на северном и южном фасадах.

Размер, форма, расположение, характер обрамления дверных проемов: проемы входов с полуциркульным завершением (по 1 на западном, северном и южном фасадах); обрамления дверных проемов плоские, с замковым камнем.

Материал заполнения оконных и дверных проемов (дерево), исторический рисунок расстекловки оконных заполнений.

Профилированный венчающий карниз.

Силуэт и форма крыши — скатная, характер кровельного покрытия (фальцевое металлическое).

Характер отделки поверхностей фасадов: штукатурка с окраской; окраска фасадов в один цвет (нейтральный светлый).

4.2. Пороховой погреб.

Местоположение — в юго-восточной части территории крепости к востоку от церкви.

Объемно-пространственная композиция: прямоугольное в плане сооружение, усиленное контрфорсами (по 3 с северной и южной сторон, западная пара контрфорсов утрачена, подлежит восстановлению), состоит из двух помещений, перекрытых сводами; западный объем, в котором располагался вход (утрачен); восточный объем перекрытый коробовым сводом.

Композиционное и архитектурно-художественное решение фасадов.

Размер, форма, расположение проемов:

в западном объеме: 2 прямоугольных проема (бойницы) западного фасада без обрамлений; прямоугольный дверной проем северного фасада;

прямоугольные отверстия вентиляционных коленчатых каналов (по 2 со стороны северного, южного и восточного фасадов).

Силуэт и форма крыши — скатная, характер кровельного покрытия (фальцевое металлическое).

Характер отделки поверхностей фасадов: открытая каменная кладка с затиркой (цвет затирки — нейтральный светлый).

Конструктивные характеристики: материал – натуральный камень.

4.3. Комендантский корпус.

Местоположение – к северу от главных (западных) ворот; вытянут по оси север-юг; главный восточный фасад с входом по оси симметрии обращён на открытую площадку между северным фасадом Церкви и южным фасадом Северного (одноэтажного) корпуса казарм.

Объемно-пространственная композиция: одноэтажное П-образное в плане здание; расположение внутренних капитальных стен.

Высотные отметки венчающего карниза и конька крыши.

Конструктивные характеристики: материал стен – натуральный камень.

Композиционное и архитектурно-художественное решение фасадов.

Общее решение фасадов в стиле историзирующей эклектики с элементами модерна.

Размер, форма, расположение, характер обрамления оконных проемов: окна с лучковой перемычкой, выделенные блоками из светлого камня (по 3 на северном и южном фасадах, 11 – на западном, 8 – на восточном); по 1 окну с лучковой перемычкой на северном и южном внутренних фасадах крыльев.

Размер, форма, расположение, характер обрамления дверных проемов: проем главного входа с лучковой перемычкой, фрамугой и кованым козырьком — со стороны восточного фасада; проем с лучковым завершением и фрамугой южного фасада; заложённый проем с лучковым завершением южного фасада; по 1 проему с лучковым завершением с фрамугами на северном и южном фасадах крыльев; все дверные проемы выделены блоками из светлого камня.

Размер, форма, расположение, декоративное оформление слабо распробованных ризалитов, завершённых аттиками, имеющими усложнённую форму и украшенными декоративными кронштейнами: 3 на главном восточном фасаде (по центральной и крайним осям); по 1 на северном и южном фасадах.

Материал заполнения оконных и дверных проемов (дерево), исторический рисунок расстекловки оконных заполнений.

Профилированный венчающий карниз.

Силуэт и форма крыши – скатная, характер кровельного покрытия (фальцевое металлическое).

Характер отделки поверхностей фасадов: открытая каменная кладка; камень темного оттенка основной плоскости фасадов; детали из светлого камня (угловой руст, обрамления проемов, карнизы, декоративные элементы аттиковых завершений).

4.4. Северный корпус казарм (одноэтажный).

Местоположение – по северной границе территории крепости, вытянут в направлении запад — восток (между пятым бастионом и восточным корпусом казарм), исполняя, таким образом, ограждающую роль.

Объемно-пространственная композиция: одноэтажное здание прямоугольное в плане.

Исторические высотные отметки венчающего карниза и конька крыши

Конструктивные характеристики: материал стен – натуральный камень

Композиционное и архитектурно-художественное решение фасадов.

Размер, форма, расположение, характер обрамления проемов: окна с лучковой перемычкой, обрамленные штукатурными рамочными профилированными наличниками (утрачены): 20 на южном фасаде, 22 на северном фасаде; фальшпроем по центральной оси южного фасада, 2 входные группы со стороны южного фасада (входной проем, выделенный оконными проемами с двух сторон под прямой перемычкой), прямоугольные дверные проемы, обрамленные штукатурными рамочными профилированными наличниками (1 на западном фасаде, 2 на восточном фасаде).

Материал заполнения оконных и дверных проемов (дерево), исторический рисунок расстекловки оконных заполнений.

Металлические решетки в оконных проемах северного фасада: рисунок и способ изготовления.

Исторический профилированный венчающий карниз.

Силуэт и форма крыши – скатная, характер кровельного покрытия (фальцевое металлическое).

Характер отделки поверхностей фасадов: открытая каменная кладка; оштукатуренные детали (обрамления проемов, карнизы).

4.5. Южный корпус казарм (двухэтажный).

Местоположение – по южной границе территории крепости, между вторым и третьим бастионами, играя, таким образом, ограждающую роль.

Объемно-пространственная композиция: двухэтажное здание прямоугольное в плане с одноэтажными пристроями со стороны западного и восточного фасадов; расположение внутренних капитальных стен; расположение лестниц; расположение брандмауэров.

Высотные отметки венчающих карнизов и коньков крыш

Конструктивные характеристики: материал стен – натуральный камень; перекрытие первого этажа в виде сводов «Монье».

Композиционное и архитектурно-художественное решение фасадов.

Размер, форма, расположение, характер обрамления оконных проемов: окна с лучковым завершением, обрамленные плоскими наличниками из керамического кирпича (13 в уровне 1-го этажа северного фасада, 12 в уровне 2-го этажа северного фасада, 20 в уровне 1-го этажа южного фасада, 17 в уровне 2-го этажа южного фасада, по 1 в уровне в уровне 1-го этажа западного и восточного фасадов); полуциркульные слуховые окна в щипцовых завершениях (по 1 окну на восточном и западном фасадах в щипце пристроев, по 1 окну на восточном и западном фасадах в щипце двухэтажного объема).

Размер, форма, расположение, характер обрамления дверных проемов: проемы с лучковым завершением с фрамугой, обрамленные плоскими наличниками из керамического кирпича (2 проема на северном фасаде).

Материал заполнения оконных и дверных проемов (дерево), рисунок расстекловки оконных заполнений.

Металлические решетки на окнах 1-го и 2-го этажей южного фасада: рисунок и способ изготовления.

Профилированный венчающий карниз.

Силуэт и форма крыши – скатная, характер кровельного покрытия (фальцевое металлическое).

Характер отделки поверхностей фасадов: открытая каменная кладка (основная плоскость фасадов, угловой руст); детали из керамического кирпича (обрамления проемов, пояса и карнизы).

5. Фортификационные сооружения.

5.1. Главные (западные) ворота:

Местоположение – в юго-западной стене крепости, между вторым бастионом и ронделем.

Объемно-пространственная композиция: прямоугольное в плане сооружение, встроенное в крепостную стену, вытянутое по оси север-юг, незначительно выступающее за плоскость стены с наружной стороны крепости, оформляющее проём, завершённый лучковой аркой.

Композиционное и архитектурно-художественное решение фасадов.

Общее архитектурное решение главного западного фасада ворот по типу римской триумфальной арки с крупными формами декоративных элементов, обрамляющих проём (архивольт лучковой арки, руст, украшающий пилоны); мемориальная доска в нише над воротами с надписью:

«1839-года въ царствованіе ИМПЕРАТОРА НИКОЛАЯ 1-го командиромъ отдельнаго кавказскаго корпуса генераломъ от инфантеріи ЕВГЕНИЕМЪ ГОЛОВИНЫМЪ 1 –мъ».

Конструктивные характеристики: материал стен – натуральный камень, обрамление и перемычка проема – керамический кирпич.

5.2. Рондель.

Местоположение – в западной стене крепости, между главными воротами и первым бастионом.

Объемно-пространственная композиция: круглое в плане сооружение с толщиной стен более 1 м. и диаметром 10 м., фланкирующее главные ворота крепости, выступающее за линию крепостной стены на 9 м. в юго-западном направлении.

Размер, форма, расположение проемов (сильно вытянутые по вертикали узкие бойницы прямоугольной формы по своему типу отличающиеся от бойниц крепости).

Конструктивные характеристики: материал стен – натуральный камень.

5.3. Первый бастион.

Местоположение – западный угол крепости, между «ронделем» (капонином) и пятым бастионом.

Объемно-пространственная композиция: стрелообразная форма плана вытянутая в западном направлении со скругленным острым углом.

Размер, форма, расположение проемов (бойницы прямоугольной формы в нижнем ярусе, порты для пушечного боя в верхнем ярусе).

Конструктивные характеристики: материал стен – натуральный камень.

5.4. Северо-западные ворота.

Местоположение – в северо-западной стене крепости, между первым и пятым бастионами.

Объемно-пространственная композиция: проём в крепостной стене, завершённый аркой лучковой формы.

Конструктивные характеристики: материал – натуральный камень.

5.5. Пятый бастион.

Местоположение – северная граница крепости, между первым бастионом и северным корпусом казарм.

Объемно-пространственная композиция: почти правильный пятиугольник в плане без замыкающей грани изнутри крепости.

Конструктивные характеристики.

Материал стен – натуральный камень.

5.6. Четвёртый бастион (разрушен).

Местоположение – северо-восточный угол крепости, между северным и восточным корпусом казарм.

Конструктивные характеристики: материал стен – натуральный камень.

Подлинные остатки конструкций с возможностью музеефикации.

5.7. Третий бастион (частично разрушен).

Местоположение – юго-восточный угол крепости, между восточным (одноэтажным) и южным (двухэтажным) корпусами казарм.

Конструктивные характеристики: материал стен – натуральный камень.

Подлинные остатки конструкций с возможностью консервации музеефикации средствами благоустройства.

5.8. Второй бастион.

Местоположение – юго-западный угол крепости, между южным (двухэтажным) корпусом казарм и главными воротами.

Объемно-пространственная композиция: форма в плане – правильный вобановский.

Размер, форма, расположение проемов (бойницы прямоугольной формы в нижнем ярусе, порты для пушечного боя в верхнем ярусе.)

Конструктивные характеристики: материал стен – натуральный камень.

5.9. Прясла крепостных стен.

Местоположение – по периметру территории крепости, между бастионами и корпусами казарм.

Конструктивные характеристики: материал стен и фундаментов – натуральный камень.

6. Историческая и мемориальная ценность:

Крепость – памятник оборонного зодчества периода Кавказской войны (1817-1864 гг.), построенный в 1839 году на территории Дагестана в предельно сжатые сроки по правилам фортификационной науки данного периода.

Построена по приказу и под руководством военачальника, командира отдельного кавказского корпуса, генерала от инфантерии Евгения Александровича Головина. Вошла в историю России после обороны её гарнизона во время осады крепости войсками имама Шамиля в 1848 году.

Исторические объекты, составляющие предмет охраны

Название объекта	Дата строи-ва
1. Церковь Архистратига Михаила	1853 г.
2. Пороховой погреб	после 1848 г.
3. Комендантский корпус	кол. XIX-нач. XX вв.
4. Северный корпус казарм (одноэтажный)	1883-1983 гг.
5. Южный корпус казарм (двухэтажный)	кол. XIX-нач. XX вв.
6. Фортификационные сооружения:	
6.1. Главные (западные) ворота	кол. XIX-нач. XX вв.
6.2. "Рондель"	1839 г.
6.3. Первый бастион	1839 г.
6.4. Северо-западные ворота	1839 г.
6.5. Пятый бастион	1839 г.
6.6. Четвертый бастион (утрачен)	1839 г.
6.7. Третий бастион (частично утрачен)	1839 г.
6.8. Второй бастион	1839 г.

Условные обозначения



- граница территории объекта культурного наследия федерального значения "Крепость" с. Ахты (Приказ агентства по охране культурного наследия республики Дагестан №2119 от 14.02.2019 г.); граница выявленного объекта (археологического) наследия «Культурный слой: Ахтынской крепости, 1839 г.» первой половины XX в. (Приказ агентства по охране культурного наследия республики Дагестан №04-Ф124 от 15.05.2024 г.)



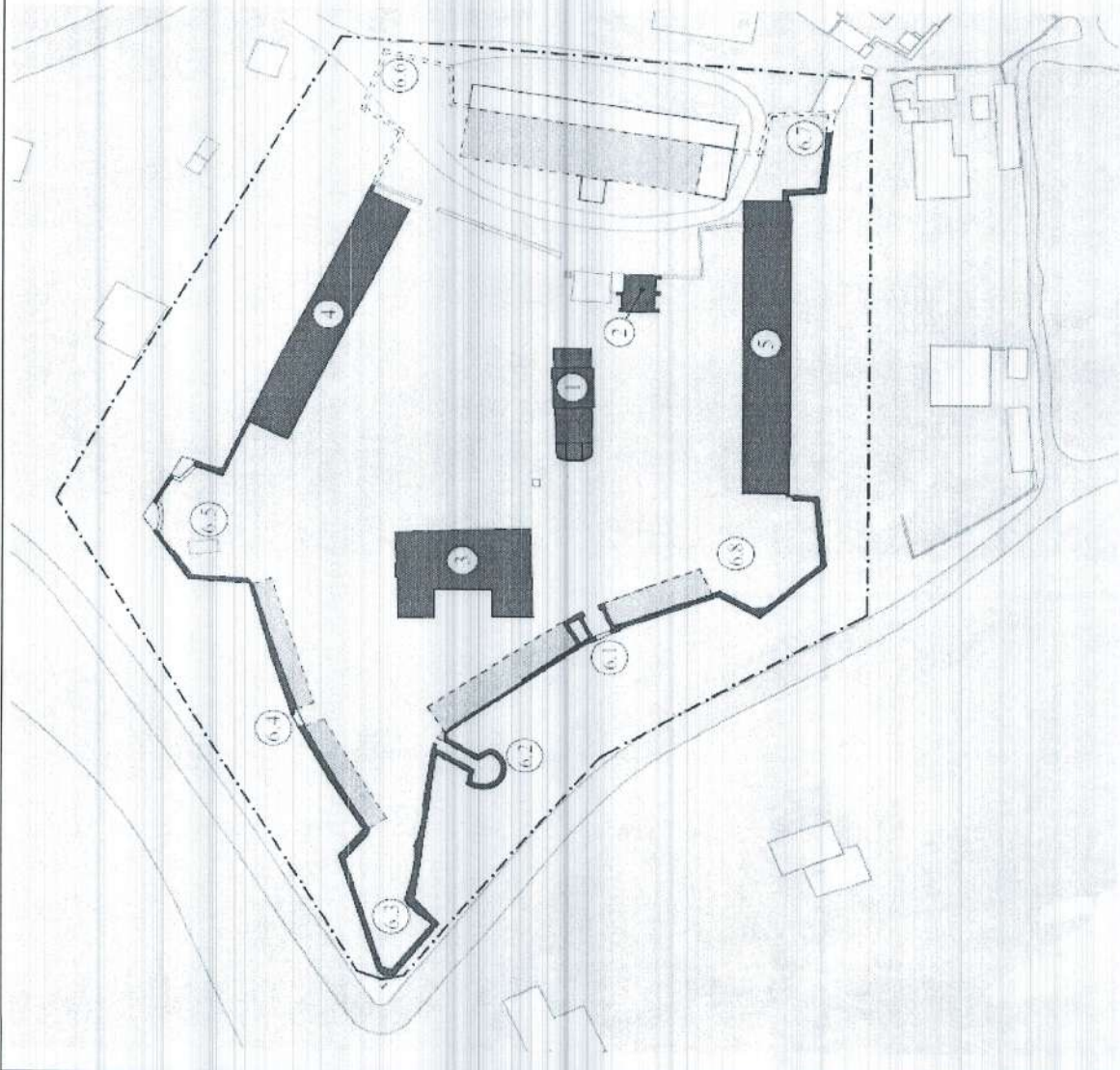
- сохранившиеся исторические сооружения Ахтынской крепости на период кон. XIX - нач. XX вв.



- местоположение и конфигурация в плане утраченных объектов (с возможностью восстановления в рамках реставрации историко-градостроительной среды)



- местоположение и конфигурация в плане утраченных бастионов, участков крепостных стен (с возможностью фрагментарного восстановления и музейфикации археологических остатков с помощью средств благоустройства)



СОГЛАСОВАНО:
Генеральный директор

(должность)
БЛАГОТВОРИТЕЛЬНЫЙ ФОНД
«АХТЫНСКАЯ КРЕПОСТЬ»
(наименование организации)


(подпись) А.М.Газалиев
"20" (Ф.И.О.) 20 23 г.



УТВЕРЖДАЮ:
Руководитель

(должность)
АГЕНТСТВО ПО ОХРАНЕ КУЛЬТУРНОГО
НАСЛЕДИЯ РЕСПУБЛИКИ ДАГЕСТАН
(наименование органа охраны объектов культурного наследия)


(подпись) М.А.Мусаев
"16" (Ф.И.О.) 20 23 г.



ЗАДАНИЕ

на проведение работ по сохранению объекта культурного наследия, включенного в единый государственный реестр объектов культурного наследия (памятников истории и культуры) народов Российской Федерации, или выявленного объекта культурного наследия

/создание научно-проектной документации/
от 16.02.2023г. № 1/23-9р

1. Наименование и категория историко-культурного значения объекта культурного наследия, включенного в единый государственный реестр объектов культурного наследия (памятников истории и культуры) народов Российской Федерации (далее – реестр), или наименование выявленного объекта культурного наследия:

«Крепость», XIX в. - объект культурного наследия федерального значения

2. Адрес места нахождения объекта культурного наследия, включенного в реестр, или выявленного объекта культурного наследия по данным органов технической инвентаризации:

Республика Дагестан
(субъект Российской Федерации)

Ахтынский район, с. Ахты,
(населенный пункт)

улица Г. Ахтынского д. [] корп./стр. [] офис/кв. []

3. Сведения о собственнике либо ином законном владельце объекта культурного наследия, включенного в реестр, или выявленного объекта культурного наследия:

Собственник (законный владелец): пользователь (договор аренды от 13.01.2023 г. № 05/1)

БЛАГОТВОРИТЕЛЬНЫЙ ФОНД «АХТЫНСКАЯ КРЕПОСТЬ»

(указать полное наименование, организационно-правовую форму юридического лица в соответствии с учредительными документами; фамилию, имя, отчество (при наличии) – для физического лица)

Адрес места нахождения:

Республика Дагестан
(субъект Российской Федерации)

Ахтынский район, с. Ахты,
(населенный пункт)

улица Ю.Гагарина д. 3 корп./стр. [] офис/кв. []

8. Состав и содержание проектной документации на проведение работ по сохранению объекта культурного наследия:

Раздел 1. Предварительные работы:

- краткие историко-архивные сведения об объекте культурного наследия;
- материалы архитектурного обследования объекта культурного наследия в натуре с визуальным осмотром и определением стилевых характеристик; акт технического состояния объекта культурного наследия;
- акт категории сложности научно-проектных работ;
- схематические обмерные чертежи участка производства работ объекта культурного наследия и подсчета его физического объема;
- материалы с документальной фотофиксацией участка производства работ объекта культурного наследия до начала проведения работ;
- разработка предложений по проведению первоочередных противоаварийных мероприятий в рамках работ по консервации объекта культурного наследия;
- предварительные предложения по приспособлению объекта культурного наследия и очередности производства работ;
- сметный расчет по укрупнённым показателям в целях определения стоимости работ по сохранению объекта культурного наследия.

Раздел 2. Комплексные научные исследования:

1. Этап до начала производства работ	2. Этап в процессе производства работ
<p>Историко-архивные исследования включают:</p> <ul style="list-style-type: none">- список музейных фондов и архивных дел, содержащих сведения об объекте культурного наследия и его аналогах;- перечень ранее разработанной научно-проектной документации для реставрации объекта (при ее наличии);- выписки из архивных и библиографических источников;- историческая справка, содержащая: архитектурно-художественный анализ объекта; краткую историю местности, где он был сооружен; краткую характеристику окружающей исторической застройки; сведения об архитекторах, строителях, владельцах объекта; изменения в пользовании объекта за время его существования, включая советский период;- анализ ранее разработанной научно-проектной документации для проведения работ по сохранению объекта культурного наследия (при ее наличии).	<p>Натурные исследования включают:</p> <ul style="list-style-type: none">- обмерные чертежи;- инженерно-технологические исследования (в том числе исследования по строительным и отделочным материалам);- геодезическое обследование;- геологическое обследование;- археологическое обследование.

Раздел 3. Проект реставрации и приспособления:

1. Эскизный проект (архитектурные и конструктивные решения проекта):

- а) пояснительная записка с обоснованием проектных решений;
- б) архитектурные решения;
- в) конструктивные и объемно-планировочные решения;

2. Проект:

- а) пояснительная записка;
- б) архитектурные решения;
- в) конструктивные решения;
- г) инженерное оборудование, сети инженерно-технического обеспечения, инженерно-технические мероприятия, технологические решения;
- д) проект организации реставрации (строительства);
- е) сводный сметный расчет на разработку научно-проектной документации и авторский надзор для определения договорной цены на их выполнение.
- ж) перечень мероприятий по охране окружающей среды;
- з) перечень мероприятий по обеспечению доступа инвалидов и малоподвижных групп населения к объектам культурного наследия;
- к) перечень мероприятий по гражданской обороне, мероприятий по предупреждению чрезвычайных ситуаций природного и техногенного характера;
- л) иная документация (предусмотренная федеральными законами и/или определенная заданием на разработку научно-проектной документации)

В случае проведения работ по сохранению объекта культурного наследия, при которых затрагиваются конструктивные и другие характеристики надежности и безопасности объекта, разработка проектной документации и проведение работ осуществляется в соответствии с требованиями

Градостроительного кодекса Российской Федерации (Собрание законодательства Российской Федерации, 2005, № 1, ст. 16; № 30 (ч. 1), ст. 3128; 2016, № 1 (ч. 1), ст. 22, ст. 79; № 26 (ч. 1), ст. 3867; № 27 (ч. 2), ст. 4302, ст. 4303, ст. 4305).

Раздел 4. Рабочая проектная документация:

1. Этап до начала производства работ	2. Этап в процессе производства работ
<p>а) рабочие чертежи на выполнение производственных работ на объекте;</p> <p>б) чертежи на изготовление работ по приспособлению объекта культурного наследия;</p> <p>в) принципиальные решения по инженерному оборудованию, сетям инженерно-технического обеспечения, инженерно-техническим мероприятиям, технологические решения</p> <p>в) маркировочные чертежи и шаблоны;</p> <p>г) спецификации на оборудование и материалы;</p> <p>д) ведомости и сводные ведомости потребности в материалах;</p> <p>е) сметная документация;</p> <p>ё) проект приспособления объекта культурного наследия (установка системы пожарной сигнализации и системы пожаротушения).</p>	<p>По согласованию с подрядными производственными организациями и с условием выполнения основных положений проекта приспособления объекта культурного наследия, рабочая документация может разрабатываться в сокращенном объеме, а для работ, производимых в рамках утвержденных стандартов практики, допускается составление ведомостей, содержащих перечень и объемы работ.</p>

Раздел 5. Отчетная документация:

Научно-проектная документация для производства работ по сохранению объекта культурного наследия.

Подготавливается в соответствии с приказом Минкультуры России от 25.06.2015 № 1840 «Об утверждении состава и Порядка утверждения отчетной документации о выполнении работ по сохранению объекта культурного наследия, включенного в единый государственный реестр объектов культурного наследия (памятников истории и культуры) народов Российской Федерации, или выявленного объекта культурного наследия, Порядка приемки работ по сохранению объекта культурного наследия и подготовки акта приемки выполненных работ по сохранению объекта культурного наследия, включенного в единый государственный реестр объектов культурного наследия (памятников истории и культуры) народов Российской Федерации, или выявленного объекта культурного наследия и его формы» (зарегистрирован в Минюсте России 25.08.2015 Ме 38666) (с изменениями, внесенными приказом Минкультуры России от 05.11.2015 Ме 2725 «О внесении изменения в Порядок приемки работ по сохранению объекта культурного наследия и подготовки акта приемки выполненных работ по сохранению объекта культурного наследия, включенного в единый государственный реестр объектов культурного наследия (памятников истории и культуры) народов Российской Федерации, или выявленного объекта культурного наследия, утвержденный приказом Минкультуры России от 25 июня 2015 г. № 1840» (зарегистрирован в Минюсте России 23.11.2015 Ме 39809).

9. Порядок и условия согласования проектной документации на проведение работ по сохранению объекта культурного наследия:

Положительное заключение историко-культурной экспертизы на проектную документацию

10. Требования по научному руководству, авторскому и техническому надзору:

Осуществляется в течение всего периода производства работ по объекту культурного наследия, в полном объеме, с привлечением для консультаций высококвалифицированных специалистов.

11. Дополнительные требования и условия:

После заключения государственного контракта (договора) необходимо уведомление госоргана охраны объектов культурного наследия об организации, являющейся разработчиком проектной документации, имеющей лицензию на осуществление деятельности по сохранению объектов культурного наследия; работы проводятся специалистами, аттестованными федеральным органом охраны объектов культурного наследия в порядке, устанавливаемом в соответствии с пунктом 29 статьи 9 Федерального закона от 25.06.2002 № 73-ФЗ «Об объектах культурного наследия (памятниках истории и культуры) народов Российской Федерации».

Задание подготовлено:

Консультант отдела надзора,
сохранения и использования
объектов культурного наследия
регионального значения Агентства
по охране культурного наследия
Республики Дагестан

(должность, наименование органа
охраны объектов культурного наследия)



(Подпись)

Тагиров Ислам Гичиуланович

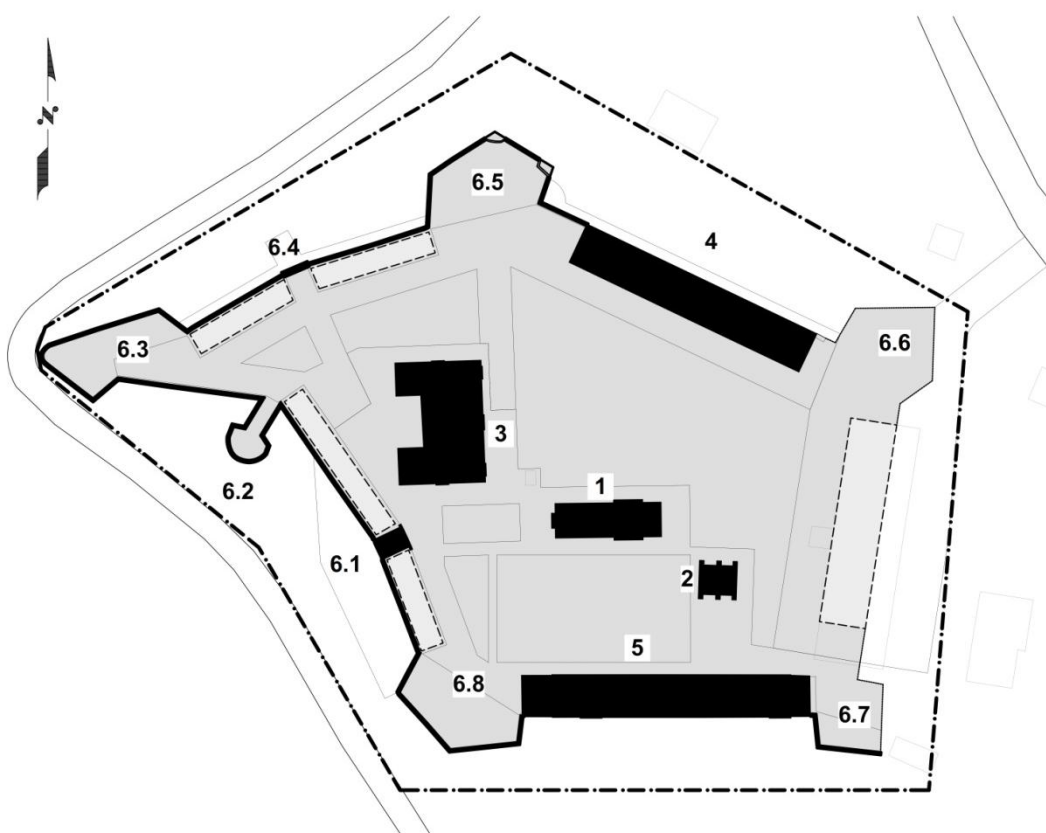
(Ф.И.О. полностью)

Приложение 3

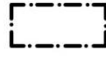


к акту государственной историко-культурной экспертизы проектной документации на проведение работ по сохранению объекта культурного наследия федерального значения «Крепость», XIX в. расположенного по адресу: Республика Дагестан, Ахтынский район, селение Ахты, ул. Г. Ахтынского.

Карта (схема) территории объекта культурного наследия федерального значения «Крепость», XIX в., расположенного по адресу: Республика Дагестан, Ахтынский район, селения Ахты, ул. Г. Ахтынского с экспликацией.

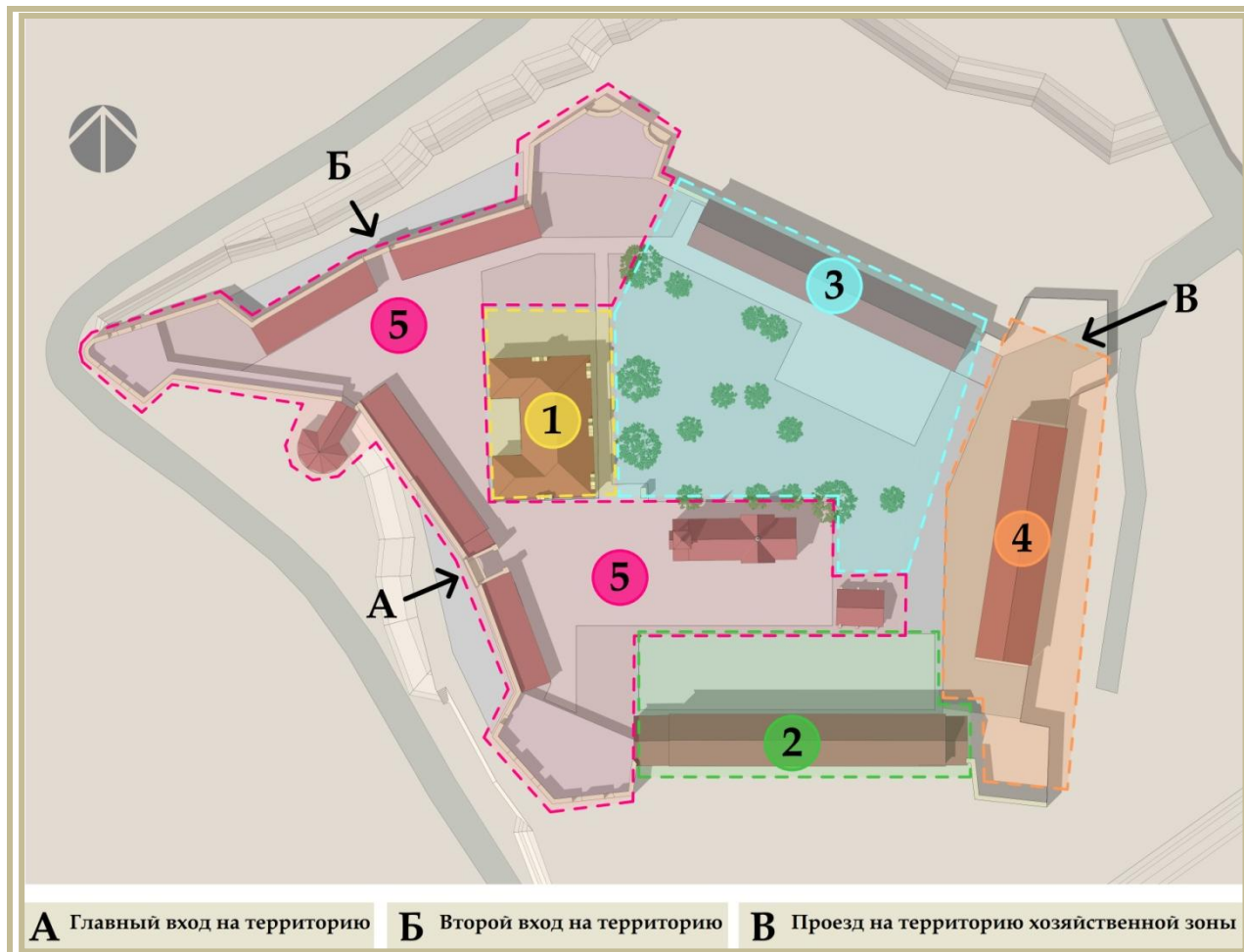
Схема расположения объектов на территории крепости



1. Церковь
2. Пороховой погреб
3. Комендантский корпус
4. Северный корпус казарм (одноэтажный)
5. Южный корпус казарм (двухэтажный)
6. Фортификационные сооружения:
 - 6.1. Главные (западные) ворота
 - 6.2. "Рондель"
 - 6.3. Первый бастион
 - 6.4. Северо-западные ворота
 - 6.5. Пятый бастион
 - 6.6. Четвертый бастион (разрушен)
 - 6.7. Третий бастион (частично разрушен)
 - 6.8. Второй бастион

-  - граница территории объекта культурного наследия федерального значения "Крепость", с. Ахты
-  - сохранившиеся исторические сооружения Ахтынской крепости н период конца XIX - начала XXвв.
-  - утраченные исторические объекты Ахтынской крепости (восстанавливаются в рамках проекта регенерации историко-градостроительной среды)

Карта (схема) функционального зонирования территории объекта культурного наследия федерального значения «Крепость», XIX в., расположенного по адресу: Республика Дагестан, Ахтынский район, с. Ахты, ул. Г. Ахтынского»



- 1. Административная зона**
- 2. Культурно-образовательная зона**
- 3. Общественно-досуговая зона**
- 4. Служебно-хозяйственная зона**
- 5. Музейно-просветительская зона**

**Материалы документально-протокольной фотофиксации объекта культурного наследия федерального значения «Крепость», XIX в., расположенного по адресу: Республика Дагестан, Ахтынский район, с. Ахты, ул. Г. Ахтынского
(объекты крепости по состоянию на конец 2023 г.)**



Фото 1. Общий вид на здание Церкви от второго бастиона с юго-запада



Фото 2. Общий вид Порохового погреба и пристрой к нему с севера



Фото 3. Общий вид Комендантского корпуса



Фото 4. Общий вид юго-западного фасада Северного корпуса казарм



Фото 5. Общий вид Северного (главного) фасада Южного корпуса казарм (двухэтажный)



Фото 6. Общий вид на Главные ворота и стены крепости с юго-запада



Фото 7. Вид на Рондель от крепостной стены с юга



Фото 8. Вид на первый бастион с юго-запада



Фото 9. Вид на участок стены между первым бастионом и задними воротами с запада



Фото 10. Вид на южный корпус казарм и место расположения третьего бастиона (частично утрачен).



Фото 11. Вид с юго-запада на второй бастион

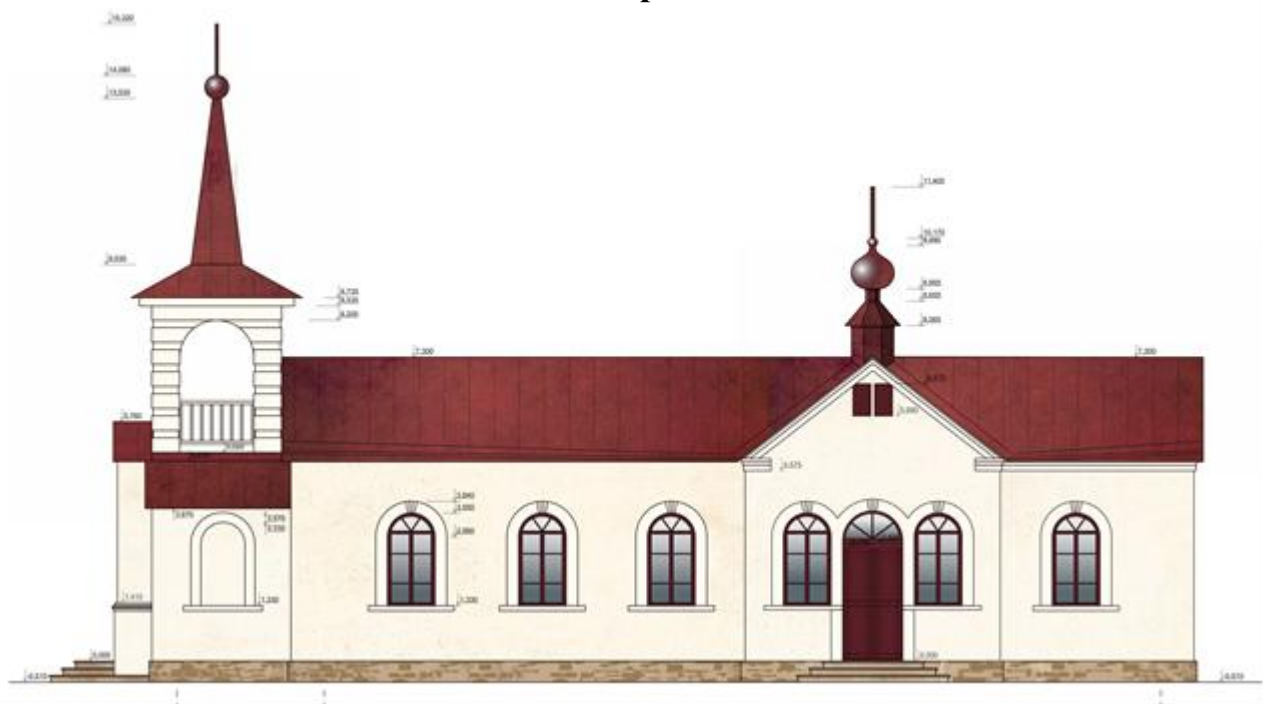


Фото 12. Вид с юго-запада на стены пятого бастиона с территории крепости

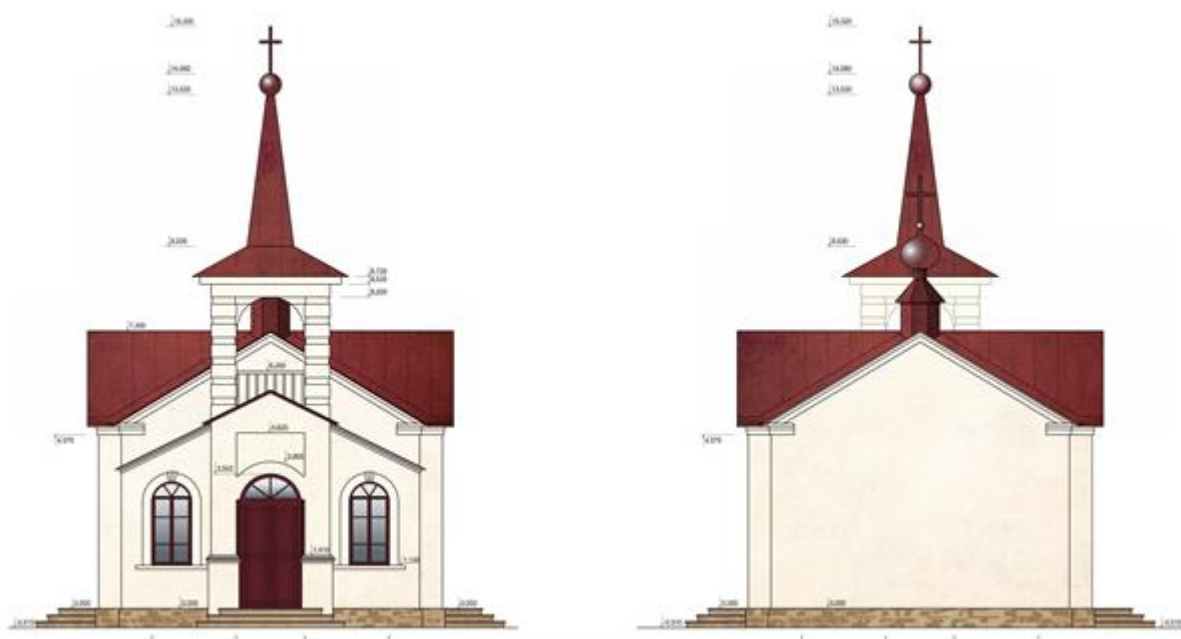
Приложение 4

к акту государственной историко-культурной экспертизы проектной документации на проведение работ по сохранению объекта культурного наследия федерального значения «Крепость», XIX в. расположенного по адресу: Республика Дагестан, Ахтынский район, селение Ахты, ул. Г. Ахтынского.

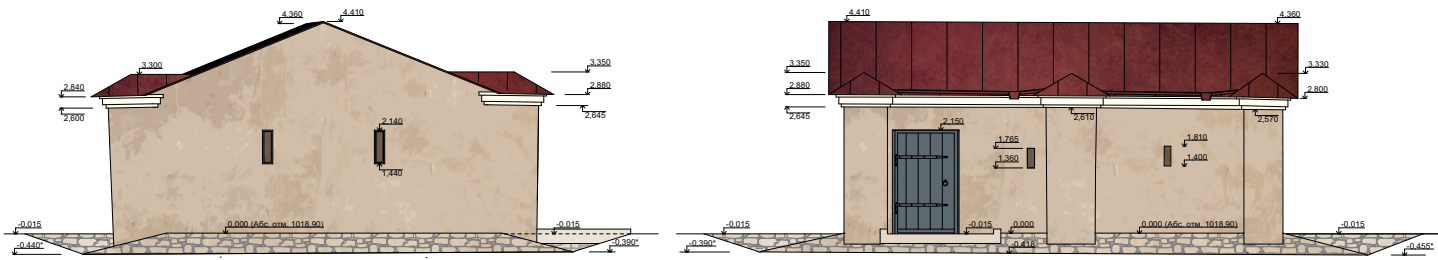
Материалы графической реконструкции части объектов, входящих в состав Крепости



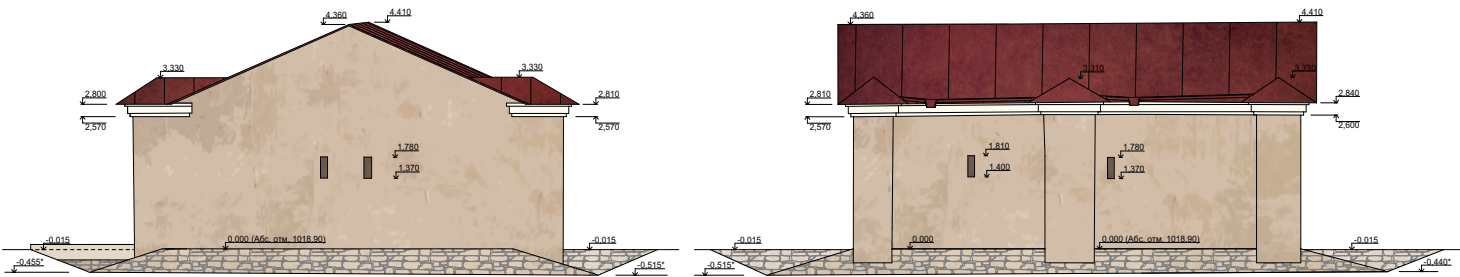
Графическая реконструкция южного фасада церкви



Графическая реконструкция западного и восточного фасадов церкви



Графическая реконструкция западного и южного фасадов порохового погреба



Графическая реконструкция восточного и северного фасадов порохового погреба



Графическая реконструкция южного фасада Северного корпуса казарм

Приложение 5

к акту государственной историко-культурной экспертизы проектной документации на проведение работ по сохранению объекта культурного наследия федерального значения «Крепость», XIX в. расположенного по адресу: Республика Дагестан, Ахтынский район, селение Ахты, ул. Г. Ахтынского.

Протокол № 1

**организационного заседания экспертной комиссии
по вопросу рассмотрения проектной документации на проведение
работ по сохранению объекта культурного наследия федерального
значения «Крепость», XIX в. (Республика Дагестан, Ахтынский район,
селение Ахты, ул. Г. Ахтынского), шифр: 20-2023**

г. Псков, г. Брянск, г. Нижний Новгород

14.12.2024 г.

Совещались (по дистанционной связи):

Голубева И.Б.	эксперт по проведению государственной историко-культурной экспертизы (приказ Министерства культуры РФ от 24.08.2023 № 2483)
Зубова Е.М.	эксперт по проведению государственной историко-культурной экспертизы (приказ Министерства культуры РФ от 12.09.2023 № 2644)
Смирнова Г. В.	эксперт по проведению государственной историко-культурной экспертизы (приказ Министерства культуры РФ от 06.07.2023 №2023)

Повестка дня:

1. Об утверждении состава членов экспертной комиссии.
2. О выборе председателя и ответственного секретаря экспертной комиссии.
3. Об определении порядка работы и принятия решений экспертной комиссии.
4. О предмете и целях экспертизы.

5. Об определении перечня документов, запрашиваемых у заказчика для проведения экспертизы

6. Об определении основных направлений работы экспертов.

7. Об утверждении календарного плана работы экспертной комиссии.

1. Слушали:

Об утверждении состава членов экспертной комиссии.

Решили:

Утвердить состав членов экспертной комиссии:

Голубева Ирина Борисовна

Зубова Елена Михайловна

Смирнова Галина Владимировна

Голосовали: «за» - 3, «против» - 0, «воздержались» - 0. Решение принято единогласно.

2. Слушали:

О выборе председателя и ответственного секретаря экспертной комиссии.

Вопрос о выборе председателя и ответственного секретаря экспертной комиссии был поставлен на голосование.

Решили:

Избрать председателем экспертной комиссии Голубеву Ирину Борисовну.

Избрать ответственным секретарем экспертной комиссии Зубову Елену Михайловну.

Голосовали: «за» - 3, «против» - 0, «воздержались» - 0. Решение принято единогласно.

3. Слушали:

Голубеву И.Б. Об определении порядка работы и принятия решений экспертной комиссии.

Решили:

Определить следующий порядок работы и принятия решений экспертной комиссии:

1. В своей работе экспертная комиссия руководствуется статьями 29, 32 Федерального закона от 25.06.2002 № 73-ФЗ «Об объектах культурного наследия (памятниках истории и культуры) народов Российской Федерации», Положением о государственной историко-культурной экспертизе, утверждённым постановлением Правительства Российской Федерации от 15.07.2009 № 569, иными нормативно-правовыми актами Российской Федерации, а также настоящим порядком.

2. Члены Экспертной комиссии самостоятельно знакомятся с материалами по объекту экспертизы, обсуждают материалы экспертизы и совместно принимают решение. Принятое решение Экспертной комиссии объявляет председатель Экспертной комиссии. Ответственный секретарь экспертной комиссии обобщает мнение членов комиссии и излагает его в форме Протоколов

экспертной комиссии. Председатель экспертной комиссии обобщает мнение членов комиссии и излагает его в форме Акта. Работу экспертной комиссии организуют председатель и ответственный секретарь. В случае невозможности председателя экспертной комиссии исполнить свои обязанности или отказ от участия в проведении экспертизы в связи с выявлением обстоятельств, предусмотренных пунктом 8 Положения о государственной историко-культурной экспертизе, члены экспертной комиссии проводят организационное заседание и избирают из своего состава нового председателя экспертной комиссии. В период до выборов нового председателя экспертной комиссии его обязанности исполняет ответственный секретарь экспертной комиссии.

3. Решение экспертной комиссии принимается большинством голосов.

4. Экспертная комиссия ведёт следующие протоколы:

- протокол организационного заседания;
- протоколы рабочих и итогового заседаний.

Протоколы подписываются всеми членами экспертной комиссии.

Работу экспертной комиссии организует председатель и ответственный секретарь.

Голосовали: «за» - 3, «против» - 0, «воздержались» - 0. Решение принято единогласно.

4. Слушали:

Об объекте и целях экспертизы:

Председатель комиссии Голубева И.Б. сообщила членам комиссии, что объектом экспертизы является Проектная документация для проведения работ по сохранению объекта культурного наследия федерального значения «Крепость», XIX в., Республика Дагестан, Ахтынский район, селение Ахты, ул. Г. Ахтынского, шифр: 20-2023, разработанная в 2024 году ООО НИП «ЭТНОС», г. Нижний Новгород.

Целью экспертизы является определение соответствия указанной документации требованиям законодательства Российской Федерации в области государственной охраны объектов культурного наследия. Экспертная комиссия руководствуется ст.40, ст.45 Федерального Закона от 14.06.2002 «Об объектах культурного наследия (памятниках истории и культуры) народов Российской Федерации» № 73-ФЗ (в действующей редакции); другими федеральными нормативными актами, а также вышеуказанным Порядком.

Решили:

Информацию принять к сведению.

5. Слушали:

Об определении перечня документов, запрашиваемых у заказчика для проведения экспертизы.

Председатель комиссии Голубева И.Б. уведомила членов комиссии о том, что от заказчика получен в электронном виде комплект следующих материалов

проектной документации на проведение работ по сохранению объекта культурного наследия федерального значения «Крепость», XIX в. (Республика Дагестан, Ахтынский район, селение Ахты, ул. Г. Ахтынского), шифр: 20-2023:

		Раздел 1. Предварительные работы	
1	20-2023 - ПР	Часть 1. Исходно-разрешительная документация Часть 2. Предварительные исследования Часть 3. Предложения по проведению первоочередных противоаварийных мероприятий в рамках работ по консервации объекта культурного наследия Часть 4. Фотофиксация объекта культурного наследия до начала проведения работ Часть 5. Сводный сметный расчет на разработку научно-проектной документации	
		Раздел 2. Комплексные научные исследования	
2.1	20-2023 - КНИ.ИЗ	Историко-архивные библиографические исследования. Историческая записка	
2.2	20-2023 - КНИ.ОЧ	Историко-архитектурные натурные исследования. Обмерные чертежи	
2.3	669-2023-ИИ	Инженерно-технические исследования	
		Подраздел. Инженерные изыскания	
	20-2023-ИГДИ	Инженерно-геодезические изыскания	
	20-2023-ИГИ	Инженерно-геологические изыскания	
	20-2023-СМР	Сейсмическое микрорайонирование	
		Инженерно-экологические изыскания	
		Инженерно-гидрометеорологические изыскания	
		Раздел 3. Проект реставрации и приспособления	
		– Эскизный проект	
3.1.1	20-2023 – ЭП.ПЗ	Пояснительная записка с обоснованием проектных решений	
3.1.2	20-2023 - ЭП.АР	Архитектурные решения	
3.1.3	20-2023 - ЭП.КР	Конструктивные решения	

Решили:

Представленную документацию считать достаточной для рассмотрения экспертной комиссией.

Голосовали: «за» - 3, «против» - 0, «воздержались» - 0. Решение принято единогласно.

6. Слушали:

Об определении основных направлений работы экспертов.

Решили:

Определить следующие направления работы экспертов:

Голубева И.Б. разрабатывает методику проведения экспертизы, проводит комплексный анализ документации по разделам и докладывает членам комиссии предварительные результаты рассмотрения.

Смирнова Г.В. и Зубова Е.М. рассматривают разделы документации, связанные с вопросами обоснованности проектных решений и соответствия указанной документации требованиям законодательства Российской Федерации в области государственной охраны объектов культурного наследия, дают замечания и предложения.

7. Слушали:

Об утверждении календарного плана работы экспертной комиссии.

Решили:

Утвердить календарный план работы экспертной комиссии:

Дата	Наименование мероприятия, повестка дня заседания	Ответственные исполнители
14.12.2024	Дистанционное заседание экспертной комиссии № 1	Голубева И.Б. Зубова Е.М. Смирнова Г.В.
23.01.2025	Дистанционное заседание экспертной комиссии № 2. Оформление акта экспертизы	Голубева И.Б. Зубова Е.М. Смирнова Г.В.
23.01.2025	Подписание и передача заказчику акта экспертизы со всеми прилагаемыми документами и материалами на электронном носителе в формате переносимого документа (PDF), с квалифицированными электронными подписями экспертов	Голубева И.Б. Зубова Е.М. Смирнова Г.В.

**Председатель экспертной
комиссии**

Голубева И.Б.

**Ответственный секретарь
экспертной комиссии**

Зубова Е.М.

Член экспертной комиссии

Смирнова Г.В.

Протокол № 2
итогового заседания экспертной комиссии по вопросу рассмотрения
проектной документации на проведение работ по сохранению объекта
культурного наследия федерального значения «Крепость», XIX в.
(Республика Дагестан, Ахтынский район, селение Ахты, ул. Г. Ахтынского),
шифр: 20-2023

г. Псков, г. Брянск, г. Нижний Новгород

23.01.2025 г.

Совещались (по дистанционной связи):

- Голубева И.Б. эксперт по проведению государственной историко-культурной экспертизы (приказ Министерства культуры РФ от 24.08.2023 № 2483)
- Зубова Е.М. эксперт по проведению государственной историко-культурной экспертизы (приказ Министерства культуры РФ от 12.09.2023 № 2644)
- Смирнова Г. В. эксперт по проведению государственной историко-культурной экспертизы (приказ Министерства культуры РФ от 06.07.2023 №2023)

Повестка дня:

1. **Итоговое заседание по вопросу рассмотрения проектной документации на проведение работ по сохранению объекта культурного наследия федерального значения «Крепость», XIX в. (Республика Дагестан, Ахтынский район, селение Ахты, ул. Г. Ахтынского), шифр: 20-2023, на предмет соответствия указанной документации требованиям законодательства Российской Федерации в области государственной охраны объектов культурного наследия. Согласование заключительных выводов.**

2. Подписание экспертного заключения.

3. Принятие решения о передаче акта государственной историко-культурной экспертизы заказчику.

1. Слушали:

Итоговое рассмотрение **проектной документации на проведение работ по сохранению объекта культурного наследия федерального значения «Крепость», XIX в. (Республика Дагестан, Ахтынский район, селение Ахты, ул. Г. Ахтынского) шифр: 20-2023, на предмет соответствия указанной документации требованиям законодательства Российской Федерации в области государственной охраны объектов культурного наследия. Согласование заключительных выводов.**

Председатель экспертной комиссии Голубева И.Б. отметила, что во время проведения экспертизы в проектную документацию по замечаниям экспертной комиссии был внесен ряд изменений редакционного характера в целях обеспечения дальнейшего принятия на основе проекта нормативного правового акта.

Решили:

«Проектная документация на проведение работ по сохранению объекта культурного наследия федерального значения «Крепость», XIX в. (Республика Дагестан, Ахтынский район, селение Ахты, ул. Г. Ахтынского), шифр: 20-2023» соответствует требованиям законодательства Российской Федерации в области государственной охраны объектов культурного наследия: положительное заключение.

2. Подписание экспертного заключения

Председатель экспертной комиссии Голубева И.Б. представила акт государственной историко-культурной экспертизы проекта зоны охраны объекта культурного наследия.

Решили:

Произвести подписание акта усиленными квалифицированными электронными подписями экспертов в порядке, установленном Положением о государственной историко-культурной экспертизе, утвержденным Постановлением Правительства Российской Федерации от 25 апреля 2024 года № 530 (в действ. ред.).

3. Слушали:

О передаче акта государственной историко-культурной экспертизы заказчику.

Решили:

Передать заказчику акт государственной историко-культурной экспертизы со всеми прилагаемыми документами и материалами на электронном носителе в формате переносимого документа (PDF), с квалифицированными электронными подписями экспертов.

Председатель экспертной комиссии

Ответственный секретарь

экспертной комиссии

Член экспертной комиссии

Голубева И.Б.

Зубова Е.М.

Смирнова Г.В.